


Pelkosenniemi

~~~~~

*Pelkosenniemen*  
**KUNTASTRATEGIA**  
**2022-2030**

~~~~~

Visio
1000
MAHDOLLISUUTTA

Lukuisia mahdollisuuksia,
1000 asukasta, hyvinvoiva
kunta.



PELKOSENNIEMEN KUNTASTRATEGIA *pähkinänkuoressa*

STRATEGISET SYDÄMEN ASIAT



Elinympäristö mahdollistaa

- Asuntoja rakennetaan, kunnostetaan ja monipuolistetaan
- Näkyvän elinympäristön hoitaminen ja kehittäminen
- Luontoreitit tukemaan matkailua



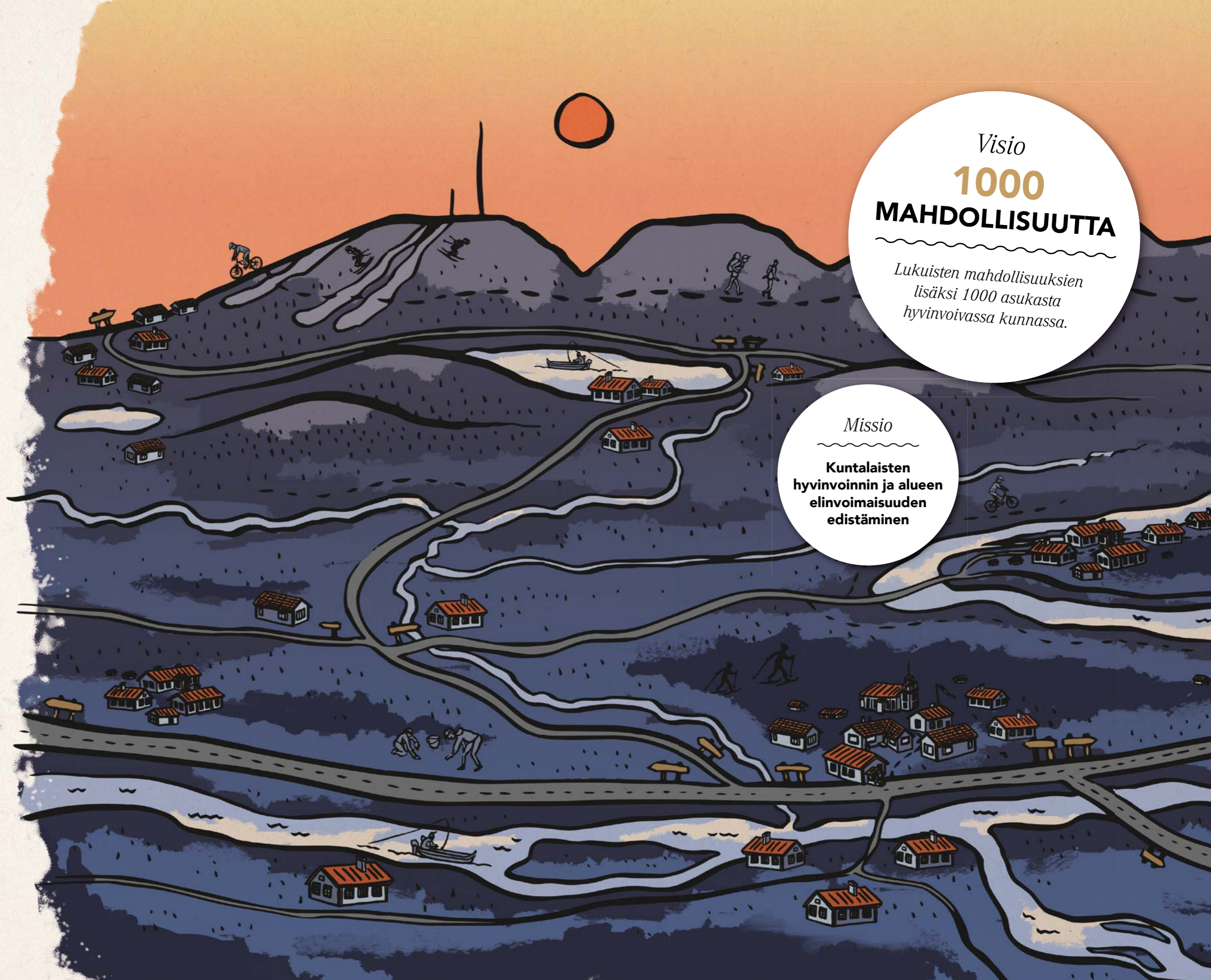
Hyvä olla, elää ja yrittää

- Hyvän elämän aktiviteeteilla ja ennaltaehkäisyllä hyvinvointia
- Uusi koulu on sydämemme: mahdollisuuksien hyödyntäminen
- Yrittäjien palvelun kehittäminen
- Henkilökunnan työhyvinvoinnista pidetään huolta



Osallisuus ja viestintä

- Kuntalaiset osallistuvat palveluiden suunnitteluun
- Viestimme vahvuksistamme ja mahdollisuuksistamme
- Kaikki mukana viestimässä
- Mediaviestintä ja sosiaalinen media



Visio
1000
MAHDOLLISUUTTA

Lukuisten mahdollisuuksien lisäksi 1000 asukasta hyvinvoivassa kunnassa.

Missio

Kuntalaisten hyvinvoinnin ja alueen elinvoimaisuuden edistäminen

ARVOT

YHTEISÖLLISYYS

Olemme yhteisöllisiä ja yhteistyötä tekeviä. Lisäämme keskinäistä, kunta-laisten kanssa tapahtuvaa sekä kylien, seurojen, järjestöjen, naapurikuntien, maakunnan ja päättäjien välistä yhteistyötä. Osallistamme kaikki ideoi-maan ja kehittämään toimintaa.



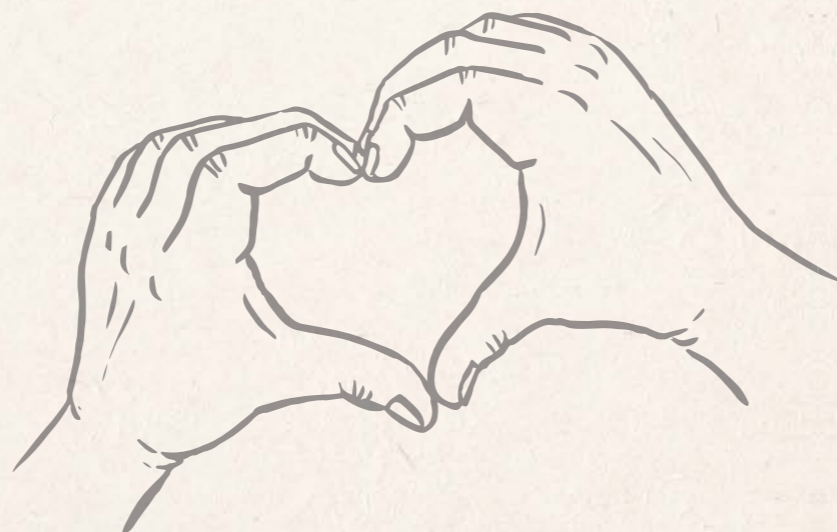
SYDÄMELLISYYS

Sydämellinen Pelkosenniemi on läm-minhenkinen, palveleva ja asiakkaan parasta ajatteleva. Huolehdimme kaikkeinikäsistä. Toivotamme vieraat ja paik-kakunnalle muuttavat tervetulleiksi.



VASTUULLISUUS

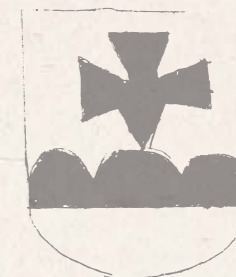
Huolehdimme vastuullisesti luonnos-ta, ihmisistä ja taloudesta. Kiinnitäm-me esteettömyyteen erityistä huomiota. Luonto on hyvinvoinnin, elinvoiman ja tulon lähde. Teemme vastuullisesti ja sitkeästi, mitä lupaamme ja ajattelem-me aina myös pidemmälle.



LUKU 2

MEIDÄN STRATEGINEN MUUTOSPOLKUMME

Kuntastrategian toteuttaminen on yhteisten arvojen mukaista toimintaa. Se on halua yhdessä edistää asukkaiden hyvinvointia ja vahvistaa alueen elinvoimaa.



Pelkosenniemeläisen koululaisen piirros kunnan vaakunasta.

Kunnanhallitus on päättänyt kuntastrategian päivit-tämisestä 26.8.2021. Päivitys on tehty huomioon ottaen valtakunnallinen uudistus, jossa sosiaali-, ter-veys- sekä pelastuspalvelut siirtyvät hyvinvointialueelle 1.1.2023 alkaen. Hyvinvoinnin ja elinvoiman edistämi-nen korostuu kuntien tehtävänä jatkossa.

Strategiatyöskentelyn ensimmäisenä askeleena oli Pelkosenniemen hyvinvointi- ja turvallisuuskysely, joka julkaistiin Johan on! -markkinoilla heinäkuussa 2021 ja oli vastattavissa syyskuun puoleen väliin saak-ka. Kyselyn tulokset esiteltiin kunnan johtoryhmälle, henkilökunnalle ja valtuustolle strategiatyöskentelyn edetessä syksyllä 2021 sekä kuntalaisille joulukuussa 2021. Strategiatyöskentely toteutettiin osallistaen monia sidosryhmiä kunnanhallituksen 26.8. hyväksymän etenemissuunnitelman mukaisesti.

Kunnanhallitus nimesi strategiatyöskentelyä varten myös strategiaryhmän, joka koostuu kunnan elinkei-notiimistä ja johtoryhmästä. Strategiaryhmä kokoontui käsittelemään valmisteluvaiheessa kunnan vuokra-asu-misen kehittämissuunnitelmaa, joka tarvittiin akuuttiin tilanteeseen ja jonka valtuusto hyväksyi 4.11.2021. Strategiatiimi kokoontui myös strategia-aamupäivään huhtikuussa sekä antoi palautteensa strategialuonnok-seen työskentelyn loppuvaiheessa.

Valtuustolle järjestettiin kaksi strategiailtakoulua, joissa ensimmäisessä tarkasteltiin saatavilla olleita kunnan elin- ja vetoimasta kertovia selvityksiä. Henki-löstöä kuultiin 8 työpajassa, joiden tulokset esiteltiin val-tuustolle, joka priorisoi henkilökunnan esille näkemyk-set siitä, millaisessa kunnassa haluaisit työskennellä ja/ tai asua. Valtuuston iltakoulussa maaliskuussa hyväk-syttiin strategiakehikko, jonka pohjalta osallisuustyöpa-

jat kylissä, vanhus- ja vammaisneuvostossa sekä kou-lulla ja päiväkodilla toteutettiin. Osallisuustyöpajoihin osallistui yhteensä yli 100 henkilöä. Koko henkilökun-nalle annettiin mahdollisuus tuoda näkemyksensä esille sekä työpajoissa että sähköisellä äänestystyökalulla.

Osallisuustyöpajoissa lähtökohtana oli tasaveroinen kohtaaminen, kuuntelu ja keskustelu, jotka ovat kantavana periaatteena myös kuntastrategiassa ja sen toteuttamises-sa arjessa. Pelkosenniemen tulevaisuutta on suunniteltu yhdessä. Yhdessä tulevaisuuteen kuljemme ja vaikutamme suunnitelmien toteutumiseen. Strategiaa ei ole luotu yksin-omaan kunnan henkilöstön työn lähtökohdaksi, vaan sen toteuttamiseen tarvitaan jokaista kuntalaista.

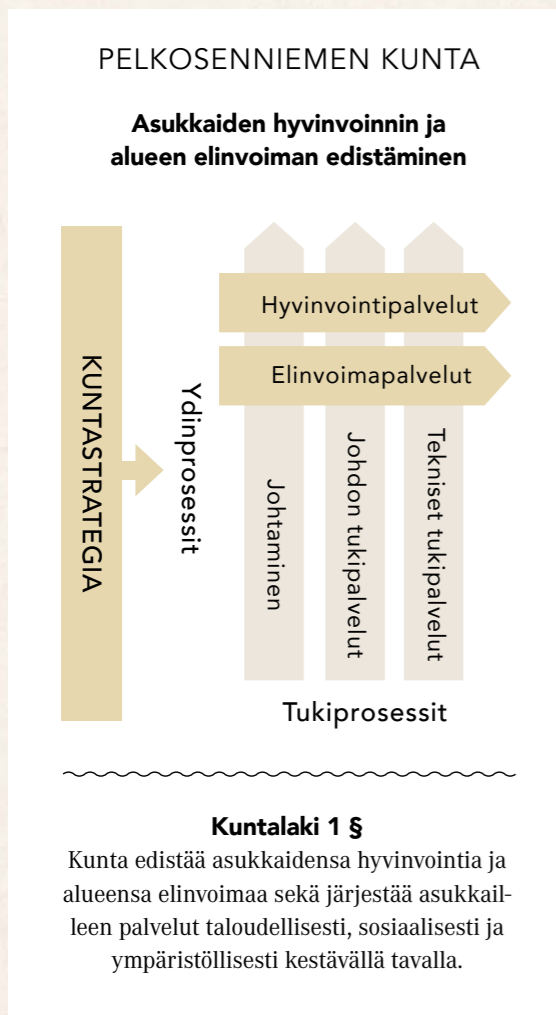
Kuntastrategian tulee ohjata kunnan toiminnan ja talouden suunnittelua, ja sen toteutumista seurataan vuosittain osana tilinpäätöstä. Laajempi kuntastrategian arviointi tehdään valtuustokausittain.

Osallisuustyöpajojen työskentelyjen lähtö-kohtana yhteiset toimintaa ohjaavat pelisäännöt:

- Vuoropuhelua käydään tasaveroisessa ja rakenta-vassa hengessä
- Jokaisella on mahdollisuus osallistua omalla äänellään, omalla tavallaan ja ottaa esille itselleen tärkeitä asioita
- Kaikkien ajatukset ja mielipiteet ovat yhtä tärkeitä
- Keskustelussa rohkaistaan moniäänisyyteen
- Työskentelytapavalinnoilla tuetaan jokaisen osalli-suutta, luottamuksen rakentumista, rohkaistumista sekä kunnioittavaa ja kuuntelevaa ilmapäiriä

KUNNAN PERUSTEHTÄVÄ PELKOSENNIEMELÄISITTÄIN AJATELTUNA

Kunnan perustehtävää on kirkastettu osana strategia työtä: asukkaiden hyvinvoinnin ja alueen elinvoiman edistäminen. Perustehtävän ja kuntastrategian toteuttamista tukee kunnan prosessilähtöinen johtamisjärjestelmä, jossa on tunnistettu ydinprosessit ja niiden toimintaa mahdollistavat tukiprosessit. Johtamisjärjestelmä on päivitetty kunnan hallintosääntöön (Kvalt 12.5.2022 § 26).



Seuraavassa on tiivistelmä osallisuustyöpajojen tuotoksista, joita on hyödynnetty tässä kuntastrategiassa ja joita löytyy tarkemmin luvussa 8. Jatkossa kunnan toiminnan suunnittelussa hyödynnetään strategiatyöskentelyssä nousseita konkreettisia toimenpite-ehdotuksia.

- Kuntalaisten hyvinvointia ja alueen elinvoimaa vahvistava yhteistyö kunnan, yhdistys- ja järjestöjen sekä asukkaiden kanssa**
 - Kuntastrategian toteuttamisen lähtökohta on paikallislähtöinen yhteiskehittäminen, jossa kannetaan yhdessä vastuuta ihmisistä ja elinympäristöstä. Yhteistyö perustuu yhdessä sovittuihin pelisääntöihin, sovittuun työnjakoon sekä resursien käyttöön.
- Keskittyminen tärkeimpiin kuntalaisten hyvinvointia edistäviin tekijöihin**
 - Laadukkaat, turvaa tuovat ja kehittyvät lähipalvelut ottaen huomioon kunnan eri kylillä asuvien eri ikäisten ihmisten tarpeet. Lähtökohtana lähipalvelujen turvaamisessa on palvelujen toimivuus, saatavuus ja saavutettavuus.
- Keskittyminen tärkeimpiin alueen elinvoimaa vahvistaviin tekijöihin**
 - Laadukkaat, pitkäjänteisellä ja kestäväällä tavalla tuotettavat kunnan elinkeinojen kehittämistä tukevat palveluratkaisut, joissa erityisesti otetaan huomioon alueen tunnistetut vahvuudet: luontoympäristö, vuodenaajat, puhtaus, hiljaisuus ja turvallisuus sekä niihin perustuvien elinkeinojen toimintaedellytysten turvaaminen:
 - Pyhän alueen matkailuyritysten ja sitä tukevien palveluyritysten kehittämisen edellytysten turvaaminen
 - Kunnan eri kylien matkailuun ja muuhun elinkeinotoimintaan liittyvien palvelujen kehittämisen edellytysten turvaaminen

YHTEISET PÄÄMÄÄRÄT, TAVOITTEET JA MITTARIT

Päämäärä	Tavoite	Mittari	Tavoitetaso				
			2022	2023	2024	2025	2026
Asukasmäärä	Asukasmäärä kasvaa		940	950	960	970	980
Elinympäristö mahdollistaa	Asuntoja rakennetaan, kunnostetaan ja monipuolistetaan	<ul style="list-style-type: none"> Uusien asuntojen määrä Kunnostettujen asuntojen määrä Vuokra-asumisen kehittämissuunnitelman toteuttaminen 	10	8	8	8	8
	Luontoreitit ja virkistyskohteet tukemaan sekä matkailua että paikallisten virkistystoimintaa	<ul style="list-style-type: none"> Luontoreittien ja virkistyskohteiden kunnostus- ja huoltosuunnitelman laatiminen Asiakaspalautteet 	Toteutuu	Toteutuu	Toteutuu	Toteutuu	Toteutuu
	Näkyvän elinympäristön hoitaminen ja kehittäminen	<ul style="list-style-type: none"> Maisemaprojektien määrä 	2	4	4	4	4
Hyvä olla, elää ja yrittää	Hyvän elämän aktiiviteeteilla ja ennaltaehkäisyllä hyvinvointia	<ul style="list-style-type: none"> Kuntalaisten aloitteiden määrä Hyvinvointihankkeiden määrä Harrastamisen Pelkosenniemen mallin laatiminen 	10	12	16	20	20
	Uusi koulu on sydämemme: mahdollisuuksien hyödyntäminen	<ul style="list-style-type: none"> Toimintasuunnitelman laatiminen Käyttäjien palaute 	5	2	4	2	4
	Yrittäjien palvelun kehittäminen	<ul style="list-style-type: none"> Yksityisten uusien työpaikkojen määrä Kuntabarometrin tulokset 	Laaditaan	Toteutetaan	Toteutetaan	Toteutetaan	Toteutetaan
	Henkilökunnan työhyvinvoinnista pidetään huolta	<ul style="list-style-type: none"> Työhyvinvointikyselyn tulokset Henkilöstötilinpäätös 	Laaditaan	Toteutetaan	Toteutetaan	Toteutetaan	Toteutetaan
	Henkilökunnan työhyvinvoinnista pidetään huolta	<ul style="list-style-type: none"> Työhyvinvointikyselyn tulokset Henkilöstötilinpäätös 	Laaditaan	Toteutetaan	Toteutetaan	Toteutetaan	Toteutetaan
Osallisuus ja viestintä	Kuntalaiset osallistuva palveluiden suunnitteluun	<ul style="list-style-type: none"> Osallisuustilaisuuksien määrä 	Min. 1	Min. 1	Min. 1	Min. 1	Min. 1
	Viestimme vahvuksistamme ja mahdollisuuksistamme	<ul style="list-style-type: none"> Medianäkyvyys 	Seuranta käynnistetään	Asetetaan tavoite	Seurataan	Kehitetään	Seurataan
	Kaikki ovat mukana viestimässä	<ul style="list-style-type: none"> Viestinnän Pelkosenniemen mallin luominen 	Luodaan	Toteutetaan	Kehitetään	Kehitetään	Kehitetään



IHMISET, TALOUS JA YMPÄRISTÖ STRATEGISINA VOIMAVAROINA

Pelkosenniemen kuntastrategia on laadittu yhdessä kuntalaisten kanssa, ja sen toteuttamiseen tarvitaan kaikkia kuntalaisia.

Kuntalaiset on otettu mukaan strategian päivitykseen monissa eri ryhmissä ja rooleissa. Jatkossakin kuntalaisten kuulemisen tulee olla kunnan toiminnan peruseriaatteena kuntalain 22 §:n mukaisesti. Valtuuston on pidettävä huolta monipuolisista ja vaikuttavista osallistumisen mahdollisuuksista. Osallistumisen keinoja on useita, muun muassa keskustelu- ja kuulemistilaisuudet, asukkaiden mielipiteiden selvittäminen päätöksenteon tueksi ja yleisesti tukemalla asukkaiden, järjestöjen ja muiden yhteisöjen oma-aloitteista asioiden suunnittelua ja valmistelua.

Kunnan *henkilöstö* on avainasemassa strategian toteuttamisessa ja siinä, miten kunta organisaationa kykenee tuottamaan sille kuuluvat palvelut ja veloitteet laadukkaalla tavalla. Kunnan henkilöstöpolitiikassa panostetaan ammattitaitoisen henkilöstön saatavuuteen ja pysyvyyteen, työhyvinvointiin, osaamisen kehittämiseen sekä luottamushenkilöiden ja henkilökunnan luottamukselliseen suhteeseen ja selkeään roolitukseen. Kunnan henkilöstö- ja koulutussuunnitelma tulee nivoa kiinteäksi osaksi kuntastrategian toteuttamista ja päivittää henkilöstöohjeistus vastaavasti.

Talous luo omalta osaltaan puitteet, joissa kunta toimii. Pelkosenniemen taloutta kuormittavat isot investoinnit, jotka ovat johtaneet voimakkaaseen velkaantumiseen. Erityisesti valmistumassa oleva koulu-päiväkoti aiheuttaa olennaisen muutoksen kunnan talouteen, mutta se on myös merkittävä vetovoimatekijä kunnalle. Kunnassa tulee jatkossakin arvioida investointeja ei pelkästään menoerinä ja kunnan taloutta rasittavana tekijänä, vaan mahdollisuuksien luoja, jolla tuloja voidaan lisätä.

Pelkosenniemen kunta pyrkii ottamaan huomioon päätöksenteossaan myös niiden vaikutukset *luonnon-ympäristöön*. Pelkosenniemi liittyi Hinku-verkoston syksyllä 2021, ja on näin olleen sitoutunut vähähiilisyyden ja muiden ympäristötekijöiden edistämiseen. Ympäristönäkökohtien merkitystä tulee entisestään vahvistaa osana kunnan hankintoja ja viestintää.

Kuntalain mukaisesti Pelkosenniemen kunta edistää asukkaidensa hyvinvointia ja alueensa elinvoimaa sekä järjestää asukkailleen palvelut taloudellisesti, sosiaalisesti ja ympäristöllisesti kestäväällä tavalla. Päätösten *ennakkovaikutusten arviointi (EVA)* tukee kestävää päätöksentekoa. Ennakoarviointi tulee tehdä kunnanhallituksen hyväksymän EVA-ohjeen mukaisesti, mikäli päätöksellä on välittömiä ja/tai pitkän aikavälin vaikutuksia kuntalaisten hyvinvointiin, elinoloihin ja terveyteen, epäsuoria vaikutuksia yritystoimintaan tai strategisesti, tai mikäli päätös on toiminnallisesti tai taloudellisesti merkittävä.

Hyvinvointisuunnitelma ja -kertomus tulee ottaa kaikilla toimialoilla keskeiseksi johtamisen välineeksi hyvinvoinnin kehittämisessä. Kunnan toiminnan ja talouden suunnittelun tulee pohjautua hyvinvointikertomuksesta saatavaan tietoon.

Omistajapolitiikka edellyttää omistajaohjauksen tarkentamista siten, että kunnanvaltuuston hyväksymät linjauksen toteuttamisesta huolehditaan entistä tarkemmin myös tytäryhtiöissä ja mahdollisuuksien mukaan muissa konserniyhteisöissä.

PELKOSENNIEMEN NYKYTILAN ARVIOINTI (SWOT)

VAHVUUDET

- Pyhän alueen vahva kasvu
- Monipuolinen luonto: tunturit, kurut, joet ja aapasuot
- Pyhä-Luoston kansallispuisto
- Kulttuurihistoriallisesti arvokkaat kylät
- Uusi koulu-päiväkoti
- Yhteistyö kylien välillä
- Mielikuva kunnasta
 - Luonnonläheinen
 - Erämainen
 - Rauhallinen
 - Turvallinen

MAHDOLLISUUDET

- Pyhän alueen matkailuyritysten ja sitä tukevien palveluyritysten kehittämisen edellytysten turvaaminen
- Kunnan eri kylien matkailuun ja muuhun elinkeinotoimintaan liittyvien palvelujen kehittämisen edellytysten turvaaminen
- Yrittäjäystävällinen kunta
- Yhteisöllinen, avoin ja hyvinvoiva kunta
- Asuntoja niin Pyhälle, kirkonkylälle ja kyliin
- Kunta kiinnostavaksi myös nuorille
- Uuden koulun avulla uusia asukkaita
- Uusi koulu hyötykäyttöön koko kunnan monitoimikeskukseksi
- Parempi yhteistyö kunnan organisaation sisällä
- Sähköisten palveluiden kehittäminen
- Ulospäin positiivinen viestintä
- Pelkosenniemen imagon kohottaminen
- Yhdessä tekeminen
- Toisen asteen koulutus
- Nopea ja ketterä päätöksenteko
- Hyvinvointialueen vaikutus kunnan toimintaan

HEIKKOUEDET

- Asukasluku vähenee
- Asuntopula
- Työvoimapula
- Kunnan henkilökunnan työhyvinvointi ja jaksaminen on koetuksella
- Viestintä (sisäinen ja ulkoinen)
- Lukio tai muu toisen asteen oppilaitos puuttuu kunnasta
- Mielikuva kunnasta
 - Ei elinvoimainen, taantuva
 - Ei työllisyys-, opiskelu- tai uramahdollisuuksia
 - Mielikuvissa ei kovin vetovoimainen, muun kuin luonnon osalta

UHAT

- Asukaslukua ei saada kasvuun
- Epävarmuus Pyhän varhaiskasvatuksen jatkumisesta
- Hyvinvointialueen myötä työpaikat eivät säily kunnassa
- Uudesta koulu-päiväkodista ei saada luotua toimivaa, yhteisöllistä kokonaisuutta
- Kunnan henkilöstö ei selviydy lisääntyvistä tehtävistään
- Valtionosuuksien kehitys
- Kuntatalouden heikkeneminen
- Hyvinvointialueen talouden vaikutus kunnan talouteen
- Yhteistyö hyvinvointialueen kanssa ei ole kuntalaisten näkökulmasta sujuvaa
- Suomen alueellinen eriarvoistuminen
- Itä-Lapin seutukunnan taantuminen
- Saavutettavuus ei riittävää

STRATEGIATYÖSKENTELYSÄ HYÖDYNNETTYJÄ LÄHTEITÄ

Strategiatyöskentelyssä 2021–2022 on hyödynnetty erilaisia tietolähteitä, kuten

ULKOPUOLISIA SELVITYKSIÄ:

- Lapin yrittäjäbarometri, Suomen yrittäjät kevät 2020
- Lapin muuttajaselvitys, Lapin liitto kevät 2021
- Monipaikkaisuuden mahdollisuudet, Luke 6.10.2021
- Työttömyysasteen muutos, Työ- ja elinkeinoministeriö / Timo Aro, syksy 2021

VOIMASSA OLEVIA SUUNTAVIIVOJA:

- Pelkosenniemen kuntastrategia 2017–2021, valtuuston hyväksymä
- Tilinpäätös 2020, valtuuston arvio kunnan kehitysnäkymistä
- Talousarvio 2021, valtuuston vahvistama talouden tasapainottamissuunnitelma

KUNNAN SISÄISIÄ SELVITYKSIÄ:

- Hyvinvointikertomus 2019–2021
- Henkilökunnan työhyvinvointikysely, kevät 2020
- Pelkosenniemen hyvinvointi- ja turvallisuuskysely, 7-9/2021
- Henkilökunnan arvio kunnan nykytilasta ja tulevaisuudesta, loka-marraskuu 2021



ARVOT JA STRATEGISET PAINOPISTEET KÄYTÄNNÖSSÄ

Yhteenveto osallisuustyöpajoissa esitetyistä mielteistä koskien arvoja: mitä ne tarkoittavat käytännössä.

YHTEISÖLLISYYS

- On osallistumisen mahdollisuutta
- On luottamusta ja oikeudenmukaisuutta
- On järkevää toimintaa: kykyä ja ymmärrystä tehdä kompromisseja
- Yhteistyö on toimivaa kun voi luottaa siihen, että pidetään kiinni luvatusista
- Asiat riitelevät, ei ihmiset –voidaan olla montaa mieltä asioista

- Päätöksentekomme ja toimintamme on oikeudenmukaista, emme syrji ketään
- Meillä on yhteinen intressi ja puhallamme yhteiseen hiileen
- Ei ole ”ylhäältä alas sanelua”
- Pidämme huolta, etteivät samat ihmiset kuormitu
- Kannamme vastuuta yhdessä – jokaisella on oma osansa, jolloin vahvistuu

- Arvostamme yhteistyössä toimivia perinteitä
- Keskustelemme ja sovimme
- ”Vedämme köyttä samaan suuntaan”
- Kuuntelemme ja tulemme kuulluksi
- Sitoudumme sovittuun
- Arvostamme erilaisuutta ja erityisyyttä
- Toimimme tasa-arvoisesti
- Kunnioitamme erilaisia mielipiteitä
- tekemistä, jossa on yhteinen tavoite

SYDÄMELLISYYS

- On inhimillistä päätöksentekoa: lähtökohtana ihmiset talous huomioiden, veronmaksajat saavat rahoilleen vastinetta

- ”Toivottu tulija”: olet odotettu ja terve-tullut
- On asiallista toimintaa, osaamme kuunnella, olemme ystävällisiä, huolehdimme toisistamme, kylästelemme ja soitlemme toisillemme

- Otamme toisemme huomioon
- Kohtelemme toisiamme tasa-arvoisesti ja kunnioittaen
- Hyvien tapojen noudattamista
- On kohteliaisuutta, on hymyä
- Merkitystä on sillä ”miten asian sanoo”

Odotukset ylittäviä kohtaamisia!

- Empaattisuutta
- Vuorovaikutustaitoja
- Kuuntelemisen ja kuulemisen taitoa
- Toiselle tekemistä
- Hyvän ilmapiiirin luomista
- Odotukset täyttävää kohtaamista
- Yksilöä ja yhteisöä kunnioittavaa vuoropuhelua

VASTUULLISUUS

- Yhteisestä luonnosta ja vesialueista huolehtimista pitkäjänteisellä ja kestäväällä tavalla
- Otamme huomioon ekologisen, sosiaalisen ja kestävä kehityksen kaikessa päätöksenteossa ja yhteisessä

- tekemisessä, kaikkien osallisuuden mahdollistamista osallisuuden esteitä poistamalla
- On avointa ja läpinäkyvää päätöksentekoon liittyvää tiedottamista
- Luonnon ja sosiaalista kestävyyttä, kestävä kehitystä
- On rohkeaa päätöksentekoa ja asioihin vaikuttamista
- On paikallislähtöistä kehittämistä, yhteistä vastuunkantoa

- Teemme sovitut asiat
- Selvitämme vaihtoehdot
- Päätöksemme perustuvat faktoihin ja tutkittuun tietoon
- On vastuullista maisemanhoitoa: eroon ränsistyneistä navetoista (haasteena perikunnat ja monet omistajat)
- Kaikkien palvelujen esteettömyyttä/saatavuutta/toimivuutta/selkokieliisyyttä/asiakaslähtöisyyttä

- On oikeudenmukaista ja rehellistä toimintaa, virheiden oikaisua
- On vastuullista yhteisten asioiden hoitamista: halua nähdä asiat monesta näkökulmasta, sovitusta kiinni pitämistä
- On vastuun ottamista omasta elämästä ja ympäristöstä
- On yhteisvastuuta, jolloin kannetaan huolta heikommasta tunnistaen samalla omat motiivit
- On tasa-arvoista kohtelua, jossa huomioidaan eri ikäryhmät, kunnan asuinalueet, etninen tausta

Yhteenveto osallisuustyöpajoissa esitetyistä mielteistä koskien strategisia painopisteitä, joilla luodaan hyvän elämän edellytyksiä.

ASUMINEN

- Asuntojen ylläpitäminen ja korjaaminen –tarvitaan jatkuvaa huolehtimista
- Asuntojen riittävyys ja esim. koko suhteessa tarpeisiin
- Vanhusten asumistarpeista huolehtiminen, myös välimuotoinen asuminen kotona –tehostetussa palveluasumisessa, esim. pienasunnot lähellä tehostetun palvelun yksikköä

VIIHTYISYYS

- Luontoympäristön kunnioittaminen ja siitä huolehtiminen
- Kulttuuri- ja liikuntapalvelujen merkitys hyvinvoinnin vahvistajana (kirjasto, kansalaisopisto, vierailut)
- Kokoontumistilojen merkitys –tärkeää että niitä on ja niihin on kaikilla esteetön pääsy

YHDISTYKSET JA JÄRJESTÖT

- Kunnan ja järjestöjen suunnitelmallisen, tavoitteellisen ja pitkäjänteisen yhteistyön rakentaminen vs. strategian painotukset –vieminen toiminnan ja talouden suunnitteluun
- Yhdistysten ja järjestöjen mukaan ottaminen kuntastrategian toteuttamiseen
- Yhteistyö ja työnjako – sekä resurssikeskustelu kunnan kanssa

HARRASTUS- MAHDOLLISUUDET

- Pyhälle monitoimisisätila, päiväkotit, vuokra-asuntoja
- Enemmän kyytejä mäkeen, myös viikonloppuna
- Pyhäjärvelle tai Kemijoelle luistelurata
- Keskustan hiihtolatuksen parempi kunnostus
- Vapaaehtoisia retkiä ja leirejä luontoon
- Pelkosenniellä on paljon mitä voi harrastaa kuten liikuntakerho
- Isompi skeittipuisto
- Uimahalli
- Laskettelurinteet
- Alamäkipyöräilypaikka
- Elokuvateatteri

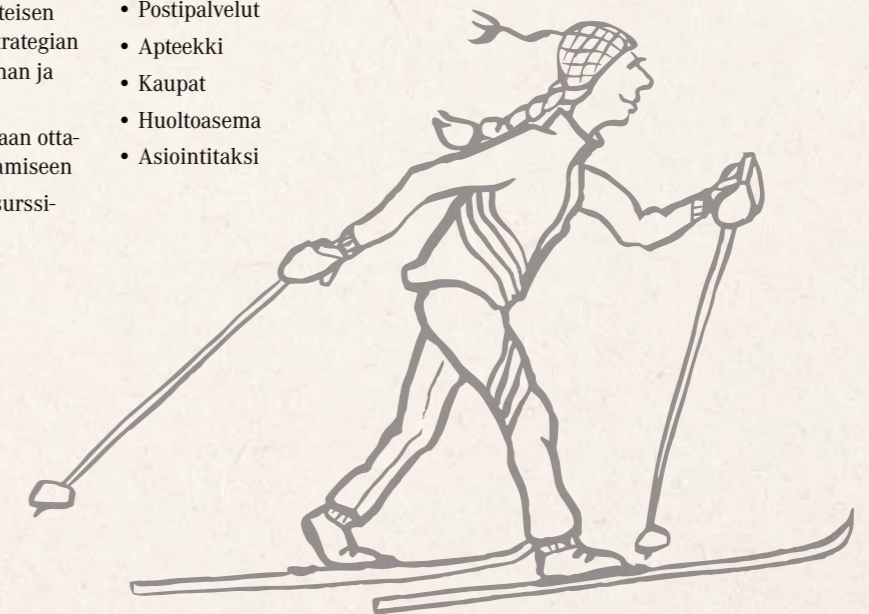
LÄHIPALVELUT

- Toimivien palveluiden vahvistamista:
- Kirjasto
- Kansalaisopisto
- Postipalvelut
- Apteekki
- Kaupat
- Huoltoasema
- Asiointitaksi

- Liikuntapalvelut
- Turvaamme kuljetus- ja asiointipalvelut vanhuksille ja muille tarvitseville
- Eri kylillä asuvien ihmisten tarpeiden huomioimista

PALVELUT

- Leikkipuisto Pyhäjärvelle
- Koirapuisto
- Pyhälle koirankakkaroskiksiä
- Toimivat Kemijärven uimakuljetukset
- Uimaranta on muuten hyvä, mutta koska jotkut kalastavat siellä, uiminen on vaikeaa
- Uimahalli, ravintola
- Kirkonkylän kauppaan lisää gluteenitomia ruokia, kylälle jäätelökioski
- Perhetyöntekijän palvelujen tunnistaminen ja käyttäminen
- Kehitämme kotiin tuotavia palveluja: ”työmies- ja renkipalvelut”



KOULU

- Uuteen kouluun kiipeilyteline, lisää keinoja, hämähäkkikeinu, trampoliini, ulos penkkejä, isompi sisäliikuntahalli, marjapensaita
- Loppu kiusaamiselle, myös tulevaisuudessa
- Luontoliikunta oli hyödyllinen valinnaisine
- Koko koululle töitä kesäsetelillä
- Parempi kouluruoka, erillinen kasvispöytä
- Kerhot: Minecraft-pelikerho
- Lapiota kouluun

YMPÄRISTÖ

- Luonto on meidän rikkaus, ei tuhota sitä. Luonto on minulle tärkeä. Toivoisin että luontoasiat otettaisiin paremmin huomioon. Otetaanko Pelkosenniellä ympäristöasiat huomioon? Jos otetaan niin kuinka? Kun kunnassa tehdään päätöksiä, otetaanko huomioon se, miten se vaikuttaa luontoon, esim. vesistöihin, luonnon monimuotoisuuteen ja uhanalaisiin eläimiin?

ELINKEINOELÄMÄ

- Lisää työpaikkoja
- Kaavoitus

- Teiden/rakenteiden kunto
- Reitistöjen ylläpito
- Laajennamme elinkeinotoimintaa, mikä on ratkaisevaa



PELKOSENNIEMI

Pelkosenniemiäisen koululaisen piirros.

Koululaisten ajatuksia siitä, mikä tekee onnelliseksi. Tällaisessa paikassa haluan asua ja elää:

"Minulla on minulle tärkeitä leikki- ja harrastusvälineitä, hyviä kavereita, joiden kanssa voi viettää esim. synttäireitä, syödä herkkuja ja leikkiä."

"Minulla on ympäristö, jossa on metsää ja puita, joissa voi vaikka kiipeillä, paikkoja joissa leikkiä, kiipeillä ja pomppia."

"Pelkosenniemen kirkonkylällä on aika monta hyvää asiaa esim. jääkiekkokaukalo, jalkapallokenttä ja frisbeerata. Minusta täältä puuttuu semmoisia juttuja joita haluaisin kuten jääkiekkjoukkue ja jalkapallojoukkue. Olen onnellinen sellaisessa kylässä missä minä määrään silloin koulun liikunnassa olisi vain jääkiekkoa ja futista. Täällä ei ole oikeastaan mitään lisättävää hyvään elämään"

"Minun Pyhätunturin tulevaisuus on varmaan hyvä. Hyvä elämä täällä: sitä ei ole koska aiomme muuttaa. Tähän asti täällä on ollut mukava asua. En edes osaa päättää mikä täällä on parasta, koska täällä on liikaa hyviä asioita. Omasta mielestä täältä ei puutu mitään. Minun kotikyläni on minulle todella tärkeä. Täällä on kivaa".

"Pelkosenniemi on tulevaisuudessa hieno kunta. Täällä on kioskeja, puistoja ja urheilupaikkoja, Pyhälle voisi tulla nuorisotiloja ja kunnan leikkipuisto, hyvä koulu ja kauppa. Onnellisessa kylässä pitää olla ystäviä ja perhe. Hyvään elämään tarvitsen koulun, ystäviä ja leikkipuiston".

"Pelkosenniemi on kiva paikka olla mutta ei täydellinen mutta kiva on"

"Kairalassa on paljon hyviä asioita esimerkiksi kahvila, silta ja Kitisen joki. Kairalassa on hyvä asua ja se on todella rauhallinen kylä. Kairalassa lähes kaikki tuntee toisensa ja asukkaita on vähän. Kairalassa on tosi hyvä asua eikä sieltä puutu mitään. Jos saisin päättää missä kylässä asuisin, niin asuisin Kairalassa. Minä tarvitsen hyvään elämään hyvän kodin, koulun, elinympäristön, lemmikin ja perheen. Täällä käy myös jäätelöauto kesäisin".





Pienen suurella
SYDÄMELLÄ



Pelkosenniemi