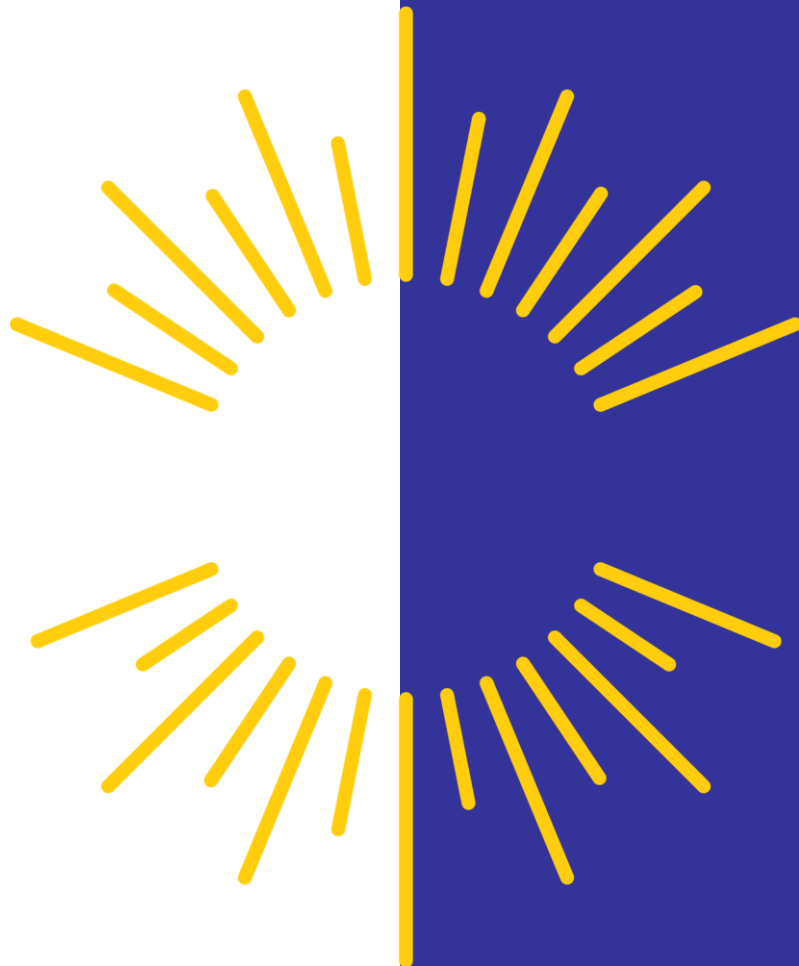


Henkilöstön siirtosuunnitelma

Lokakuu 2022



lapha.fi

Lapin hyvinvointialue
Lapin aluehallintoyksikkö
Lapin aluehallintoyksikkö
Lapin aluehallintoyksikkö

SISÄLLYS



1. Siirtosuunnitelman luonne ja tarkoitus
2. Henkilöstöä luovuttavat organisaatiot
3. Siirtyvä henkilöstö
4. Siirtyvä tukipalveluiden henkilöstö
5. Henkilöstön siirtyminen hyvinvointialueelle
6. Kunnallisen palvelussuhdelainsäädännön soveltaminen hyvinvointialueella
7. Virkojen perustaminen
8. Hyvinvointialuejohtajan virkavalintamenettely
9. Virkavalinta- ja valintamenettelyt
10. Hyvinvointialuejohtajan virkavalintamenettely
11. Palkkaus, työsuhteen kesto ja vuosilomat
12. Työaikasaldot ja palvelussuhteen keskeytykset
13. Kerättävät henkilöstön ehtovertailutiedot
14. Siirtosuunnitelman aikataulu
15. Viranhaltijoiden valintamenettelyn aikataulu
16. Yhteistoimintamenettelyt

Siirtosuunnitelman luonne ja tarkoitus

- Siirtosuunnitelma on vapaamuotoinen, päivittyvä asiakirja
- Siirtosuunnitelman tarkoituksena on
 - kuvata ja aikatauluttaa henkilöstön siirtoa ja siihen liittyvää asiakokonaisuutta
 - kuvata henkilöstön siirtoon liittyvät tehtävät ja niiden aikataulut
- Siirtosuunnitelmaa käsitellään luovuttajien (kunnat ja kuntayhtymät) ja luovutuksensaajan (hyvinvointialue) yhteistoimintaelimisissä
- Käsitelty hyvinvointialueen yhteistoimintaelimessä 05/2022 (3.5.2022 § 8) ja aluevaltuustossa 06/2022. Käsiteltävänä uudelleen hyvinvointialueen yhteistoimintaelimessä 10/2022 sekä aluehallituksessa 10-11/2022

Työsuunnitelma
henkilöstön siirron
valmistelusta

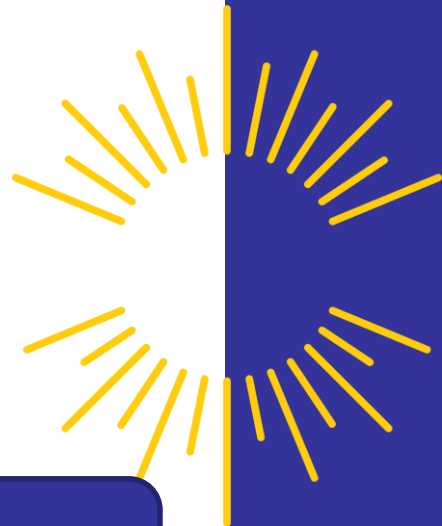
Päivitty valmistelun
edetessä

Käsitellään
yhteistoiminnassa



lapha.fi

Lapin hyvinvointialue
Lappi buresveadjinguovlu
Laapi pyereestváijeemkuávlu
Lappi pue'rrvääjjamvu'vdd



HENKILÖSTÖÄ LUOVUTTAVAT ORGANISAATIOT

- Lapin maakunnan alueen kunnat (Enontekiö, Inari, Kemi, Kemijärvi, Keminmaa, Kittilä, Kolari, Muonio, Pelkosenniemi, Pello, Posio, Ranua, Rovaniemi, Salla, Savukoski, Simo, Sodankylä, Tervola, Tornio, Utsjoki ja Ylitornio)
- Kolpeneen kuntayhtymä, Lapin pelastuslaitos, Lapin sairaanhoitopiiri, Länsi-Pohjan sosiaali- ja terveystalvelujen ja sairaanhoitopiirin kuntayhtymä, Oulunkaaren kuntayhtymä ja Pelkosenniemen-Savukosken kansanterveystyön kuntayhtymä

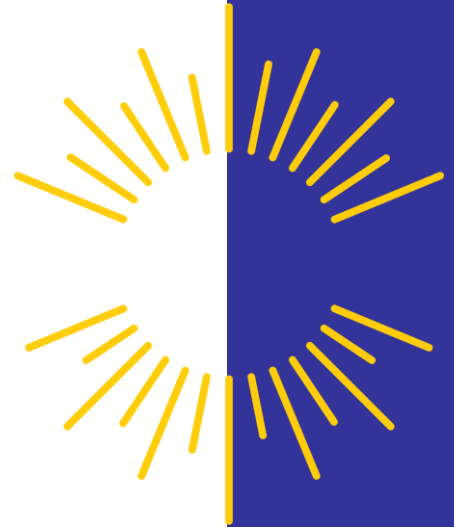


lapha.fi

Lapin hyvinvointialue
Lapin büresveadjinguovlu
Lapin pyereestváijeemkuávlu
Lapin pue rrváájjamvu'vdd

SIIRTYVÄ HENKILÖSTÖ

- Siirtyvää henkilöstöä yhteensä noin 7616 henkilöä
 - Josta sosiaali- ja terveydenhuollon henkilöstöä noin 6603
 - Pelastuslaitoksen henkilöstöä noin 164
- Kuntien ja kuntayhtymien sosiaali- ja terveydenhuollon henkilöstö ja pelastustoimen henkilöstö kokonaisuudessaan
 - Pelastuslaitos siirtyy kokonaisuutena omaksi toimialakseen
- Koulujen ja oppilaitosten koulu- ja opiskeluterveydenhuollon henkilöstö sekä opiskeluhuollon psykologi- ja kuraattoripalvelujen henkilöstö
- Osa tukipalvelutehtävissä työskentelevästä henkilöstöstä.

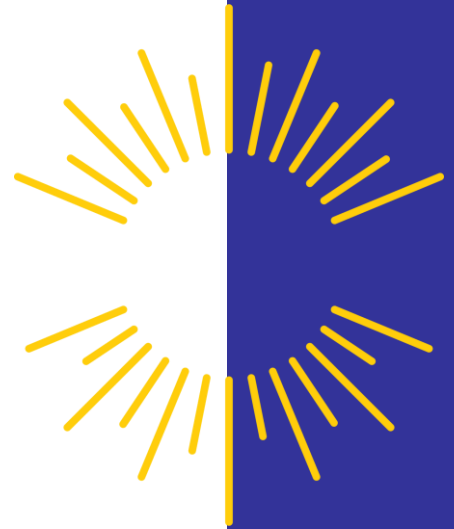


lapha.fi

Lapin hyvinvointialue
Lapin buresveadjinguovlu
Lapin pyereestváijeemkuávlu
Lapin pue'rrvääjjamvu'vdd

SIIRTYVÄ TUKIPALVELUIDEN HENKILÖSTÖ

- Kuntien sote-palveluja ja pelastustoimen tehtäviä tuottavien yksiköiden, laitosten ja kuntayhtymien henkilöstö siirtyy tehtäviensä mukana kokonaisuudessaan hyvinvointialueen palvelukseen 1.1.2023
- Kuntien yhteisistä tukipalveluista siirrytään hyvinvointialueen palvelukseen, jos henkilön nykytehtävistä vähintään 50 % kohdistuu kunnan sote-palveluihin tai pelastustoimen tehtäviin
 - Selvitettävä ennen 31.12.2022
- Tukipalvelut = sosiaali- ja terveydenhuollon ja pelastustoimen toimintaa tukevat tehtävät
 - Keskitetty ruokahuolto, siivous, laitehuolto, toimisto- ja hallintopalvelut, palkanlaskenta, talous- ja henkilöstöhallinnon palvelut, ICT-palvelut, kiinteistötoimi, tekniset palvelut, laboratorio- ja kuvantamispalvelut



HENKILÖSTÖN SIIRTYMINEN HYVINVOINTIALUEELLE

- Luovuttajaorganisaatiot luovuttavat Lapin hyvinvointialueelle 1.1.2023 henkilöstönsä liikkeen luovutuksen ehdoin.
- Henkilöstö siirtyy ns. vanhoina työntekijöinä eli siirtymähetkellä voimassa olevat työ-/virkasuhteeseen liittyvät oikeudet ja velvollisuudet pysyvät ennallaan.
- Siirtohetkellä voimassa olevat työsopimukset ja sen mukaiset velvoitteet ja oikeudet siirtyvät lain nojalla hyvinvointialueelle
 - Työsopimussuhteiset toimet perustetaan hyvinvointialueelle vahvistettavien periaatteiden mukaisesti
- Siirron kohteena oleva työntekijä voi irtisanomisajasta riippumatta irtisanoa työsopimuksen lakkaamaan liikkeenluovutuspäivästä
- Tehtyjen sote-palveluiden kokonaisulkoistusten vaikutukset selvitetään syksyn 2022 aikana

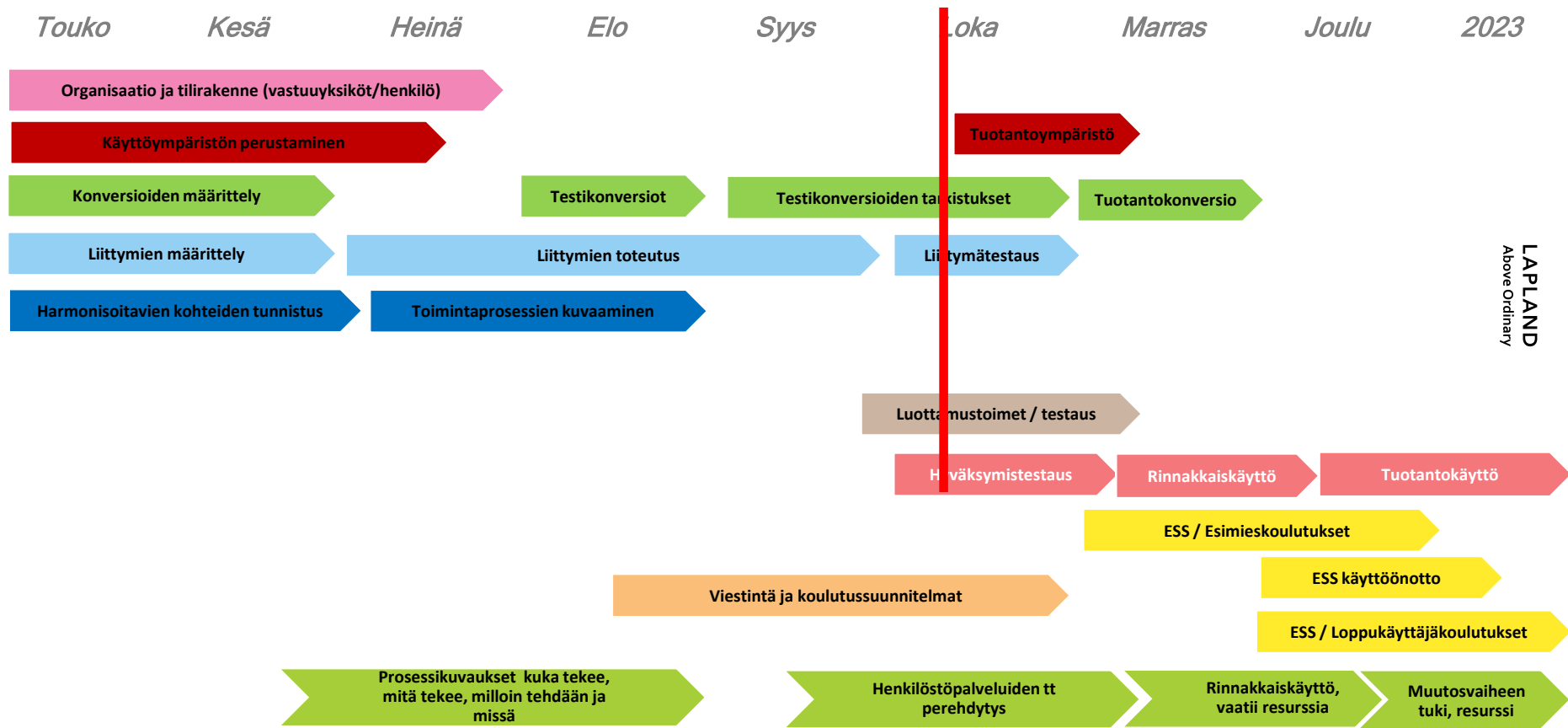


lapha.fi

Lapin hyvinvointialue
Lapin aluehallintovirasto
Lapin aluehallintovirasto
Lapin aluehallintovirasto

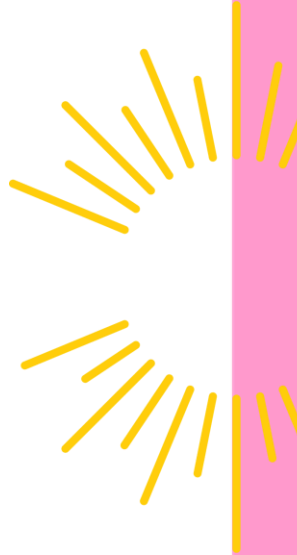


Palkanlaskennan projektin etenemissuunnitelma, henkilöstön tietojen siirto



KUNNALLISEN PALVELUSSUHDELAINSÄÄDÄNNÖN SOVELTAMINEN HYVINVOINTIALUEELLA.

- Kunnallisen palvelussuhdelainsäädännön (työ- ja virkasuhdetta koskeva lainsäädäntö) soveltamisalaa laajennettu koskemaan hyvinvointialueiden henkilöstöä.
- Hyvinvointialueet ovat Kevan jäsenyhteisöjä (Laki Kevasta 66/2016)
- Siirtyvän henkilöstön mahdollisen lisäeläketurvan ja alemman eläkeiän säilyttäminen turvataan em. Lain perusteella.
- Hyvinvointialueelle siirtyvään henkilöstöön sovelletaan 1.1.2023 kunnallisia virka- ja työehtosopimuksia.



VIRKOJEN PERUSTAMINEN

- Hyvinvointialue perustaa toimintansa kannalta tarpeelliset virat niihin tehtäviin, joissa käytetään julkista valtaa
- Virkoihin voivat ilmoittautua kaikki ns. voimaanpanolain 18 §:n mukaisesti liikkeen luovutuksen piirissä olevat kelpoisuusvaatimukset täyttävät henkilöt (ns. sisäinen ilmoittautumismenettely)
- Luovutushetken jälkeen hyvinvointialue voi
 - muuttaa viranhaltijan virantoimitusvelvollisuutta, jos toiminnan uudelleen järjestely tai muu perusteltu syy sitä edellyttää (viranhaltijalain 23 §) -> varataan tilaisuus tulla kuulluksi
 - siirtää viranhaltijan toiseen virkasuhteeseen viranhaltijalain 24 §:n edellytysten täytyessä
- Viranhaltijat, jotka eivät tule käyttämään julkista valtaa, siirretään vastaavaan työsuhteeseen tehtävään muutoin entisin palvelussuhteen ehdoin ilman palvelussuhteen keskeytystä
 - Kirjallinen selvitys työnteon keskeisistä ehdoista (TSL 2:4)
 - Mahdolliset muutokset käsitellään yhteistoiminnassa

HYVINVOINTIALUEJOHTAJAN VIRKAVALINTAMENETTELY

- Hyvinvointialuejohtajan valitsee aluevaltuusto (hyvinvointialuelain 45 §)
- Aluevaltuusto on perustanut hyvinvointialuejohtajan viran ja vahvistanut kelpoisuusvaatimuksen 2.3.2022
- Virka julkisessa haussa 10.3.2022
- Aluevaltuusto valitsi vt. hyvinvointialuejohtajan, joka toimi tehtävässä siihen saakka, kunnes virkaan valittu hyvinvointialuejohtaja aloitti tehtävässään
- Aluevaltuusto valitsi hyvinvointialuejohtajan 2.5.2022 (§ 60)
- Hyvinvointialuejohtaja aloitti virassaan 1.7.2022

Virkavalinta- ja valintamenettelyt (johtavat viranhaltijat ym.)

- Aluehallitus perustaa johtavien ja esihenkilöasemassa olevien viranhaltijoiden virat ja vahvistaa virkojen kelpoisuusvaatimukset (hallintosäännön 47 ja 49 §)
- Perustettaviin virkoihin/toimiin voi ilmoittautua ns. sisäisessä ilmoittautumismenettelyssä liikkeen luovutuksen piirissä oleva henkilöstö
 - Ilmoittautumismenettely ei koske pelastuslaitosta, joka siirtyy hyvinvointialueelle nykyisen kaltaisena kokonaisuutena
- Valinnat tehdään hallintosäännön mukaisesti siten, että henkilöt aloittavat toistaiseksi voimassa olevassa virassa/toimessa 1.1.2023
 - Virkaan/toimeen valitut henkilöt voidaan ottaa määräaikaiseen/osa-aikaiseen virka-/työsuhteeseen enintään 31.12.2022 saakka
- Liikkeen luovutuksen piirissä olevista kelpoisuusvaatimukset täyttävistä henkilöistä valitaan johtavat viranhaltijat, osa päälliköistä/esihenkilöistä ja erikseen määriteltävät asiantuntijat ansiovertailun perusteella
 - Ennakollisessa valinnassa ansiovertailussa huomioidaan virkoihin ilmoittautuneet liikkeen luovutuksen piirissä olevat kelpoisuusvaatimukset täyttävät henkilöt
 - 1.1.2023 jälkeen tehtävissä valinnoissa kysymys liikkeen luovutuksen jälkeen tapahtuvasta ns. sisäisestä kartoituksesta liikkeen luovutuksen piirissä olevista henkilöistä

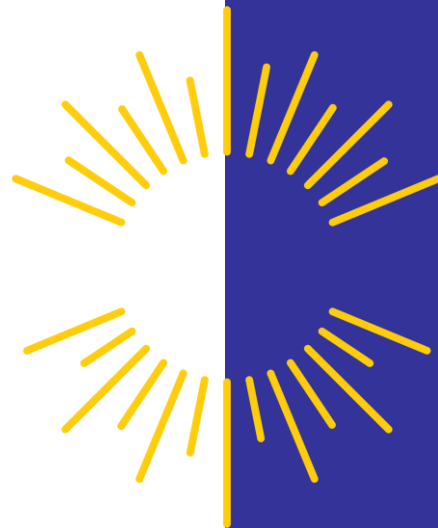
Viranhaltijoiden valintamenettelyn aikataulu

- Hyvinvointialuejohtajan valinta 05-06/2022
- Toimialajohtajien ym. virkojen perustaminen
 - Hallitus 11.5.2022
 - Ns. sisäinen ilmoittautumismenettely ajalla 16.5.-30.5.2022 -> päätökset hallitus 15.6.2022 ja 29.6.2022
- Vastuualuejohtajien ym. virat
 - Hallitus 25.5.2022
 - Ns. sisäinen ilmoittautumismenettely -> päätöksiä hallituksessa 29.6.2022 →

Vastuuyksikköjen virkojen perustaminen

- Hallitus 10.8.2022 →
- Ns. sisäinen ilmoittautumismenettely -> viranhaltijapäätöksiä 08/2022 →

Suurin osa viranhaltijoista siirtyy entistä virkaansa vastaavaan virkaan hyvinvointialueelle, eikä ilmoittautumismenettelyä näissä tapauksissa käytetä.



Palkkaus, työsuhteen kesto ja vuosilomat

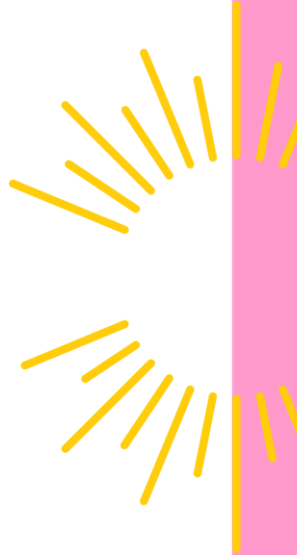
- Lapin hyvinvointialueen palvelukseen siirtyvä henkilöstö säilyttää siirron yhteydessä vähintään voimassaolevan virka-/työsuhteen mukaisen ansiotasonsa
- Siirtyvän työntekijän uuden, vastaanottajalle tehdyn työsuhteen katsotaan olevan yhdenjaksoinen jatko luovuttavan organisaation työsuhteelle
- Liikkeen luovutus ei katkaise siirtyvän henkilöstön vuosiloman ansaitsemisjaksoa eli luovuttajaorganisaation palveluksessa ansaittu vuosilomakertymä säilyy
- Luovuttajaorganisaatiossa kertyneet vuosilomat ja säästövapaat siirtyvät hyvinvointialueelle, samoin mahdolliset lomarahavapaat

Työaikasaldot ja palvelussuhteen keskeytykset

- Liukuvien työaikasaldojen ja mahdollisten korvaamattomien lisä- ja ylityösaldojen siirtyminen hyvinvointialueelle määritellään henkilöstön siirtosopimuksessa. Mahdolliset liukuvan työajan saldot, mahdolliset lisä- ja ylityösaldot ja työaikapankkisaldot annetaan joko vapaa-aikana tai rahakorvauksena siirtyvälle henkilöstölle luovuttajan toimesta ennen luovutushetkeä. Mikäli liukuvan työajan saldoja tai työaikapankkisaldoja kuitenkin siirtyy luovuttavalta organisaatiolta hyvinvointialueelle, korvaa luovuttava organisaatio ne hyvinvointialueelle täysimääräisenä.
- Myönnetyt liikkeenluovutushetken yli jatkuvat tai liikkeenluovutushetken jälkeen alkavat keskeytykset ovat voimassa ilman erillistä hakemusta ja päätöstä myös Lapin hyvinvointialueen palveluksessa
 - Sairauslomat, perhe- yms. vapaat, koulutusvapaat, vuosilomat, säästövapaat

KERÄTTÄVÄT HENKILÖSTÖN EHTOVERTAILUT

- Paikalliset sopimukset ja työnantajan yksipuoliset päätökset (24.4.2022 mennessä)
- Kuvaukset palkkajärjestelmästä (24.4.2022 mennessä)
- Siirtyvän henkilöstön tehtäväkuvaukset (26.6.2022 mennessä)
- Tieto vakanssijärjestelmästä, vakanssien määrä nimikkeittäin (24.4.2022 mennessä)
- Siirtyvän henkilöstön eläköitymisennuste (14.8.2022 mennessä)
- Tiedot henkilöstöetuuksista toimintamalleineen (26.6.2022 mennessä)
- Muut (työnantaja)ohjeet (26.6.2022 mennessä)



SIIRTOSUUNNITELMAN AIKATAULU

Henkilöstöasioiden valmisteluverkosto 6.4.2022

Hyvinvointialueen väliaikainen yhteistoimintaelin 3.5.2022

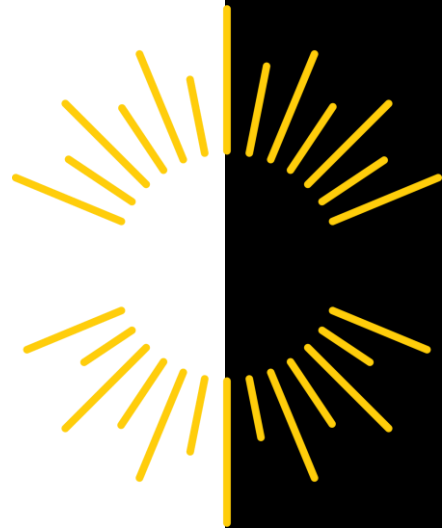
Aluehallitus 11.5.2022

Luovuttajaorganisaatioiden yhteistoimintakäsittelyt 05-10/2022

*Hyvinvointialue suosittelee, että luovuttajien
yhteistoimintakäsittelyt saatettu loppuun 31.10.2022 mennessä*

Lapin hyvinvointialueen väliaikainen yhteistoimintaelin 10/2022

Luovuttavien organisaatioiden käytettävissä koko loppuvuoden 2022



lapha.fi

Lapin hyvinvointialue

Lappi buresveadjinguoovu
Laapi pyereestväijjeemkuävu
Lappi pue'rrvääjjamvu'vdd

Yhteistoimimenetelyt

Henkilöstön siirto edellyttää, että sekä luovuttajaorganisaatiot että hyvinvointialue käyvät yhteistoimintalain 4 § ja 11 §:ien mukaiset (itsenäiset) yhteistoimintamenettelyt.



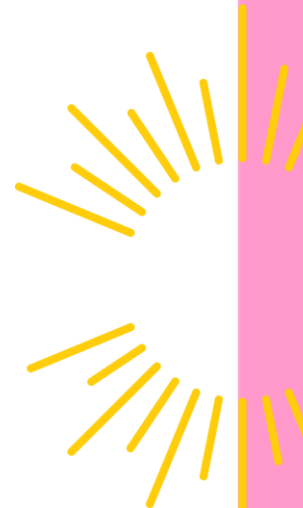
Hyvinvointialueella yhteistoimintamenettelyt henkilöstön asemaan merkittävästi vaikuttavista muutoksista työn organisoinnissa alkuvuodesta 2023

Edustuksellinen yhteistoiminta

= työnantajan edustajat ja henkilöstön edustajat

Välitön yhteistoiminta =

yksittäistä työntekijää koskeva asia, ensisijaisesti henkilön ja työnantajan välillä



Lisätietoja:

Marjo Kuittinen
henkilöstöjohtaja
Lapin hyvinvointialue
marjo.kuittinen@lapha.fi
puh. 040 757 6530

Minna Mölläri
henkilöstöpäällikkö
Lapin hyvinvointialue
minna.mollari@rovaniemi.fi
puh. 050 389 8015