



**ITÄ-LAPIN KUNTAYHTYMÄ**

**2024–2026**

**TOIMINTA- JA  
TALOUSSUUNNITELMA**

# SISÄLLYS

1	ITÄ-LAPIN KUNTAYHTYMÄ JA TOIMINTA-AJATUS .....	4
2	ITÄ-LAPIN TULEVAISUUDEN NÄKYMIÄ .....	5
3	PITKÄN AIKAVÄLIN TAVOITTEET JA TOIMINTA .....	7
4	EDUNVALVONTA.....	8
4.1	Vaikuttaminen laajoihin uudistuksiin ja suunnitteluun .....	8
4.2	Alueen elinvoimaisuutta tukeva edunvalvonta.....	9
4.3	Saavutettavuutta parantava edunvalvonta .....	10
5	ALUEELLINEN KEHITYSTYÖ.....	12
5.1	Kuntayhtymän hankkeet .....	13
5.2	Yhteistyö kunnallisissa palveluissa .....	17
6	KANSAINVÄLINEN TOIMINTA .....	18
7	SISÄISEN TOIMINNAN KEHITTÄMINEN.....	20
8	VIESTINTÄ.....	21
9	HENKILÖSTÖ .....	22
10	TALOUSSUUNNITELMA 2024-2026.....	23

**11 KUNTAYHTYMÄN VUOSIKELLO ..... 24**

# 1 ITÄ-LAPIN KUNTAYHTYMÄ JA TOIMINTA-AJATUS

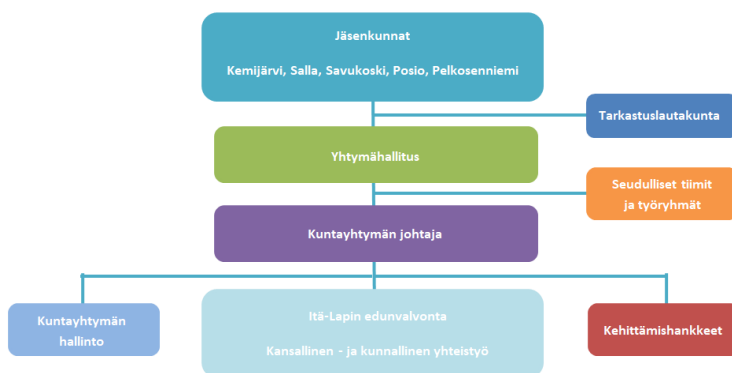
Itä-Lapin kuntayhtymä on vuonna 1994 perustettu Itä-Lapin kuntien vapaaehtoinen yhteistyö- ja kehittämisorganisaatio, jonka edeltäjänä toimi v. 1958 perustettu Koillis-Lapin kuntain keskustoimikunta.

Itä-Lapin kuntayhtymän jäsenkuntia ovat Kemijärven kaupunki, Sallan, Posion, Savukosken ja Pelkosenniemen kunnat. Kuvassa 1 on kuvattu Itä-Lapin kuntayhtymän organisaatiokaavio.

Kuntayhtymän tehtävänä on Itä-Lapin seutukunnan kehittäminen yhteistyössä jäsenkuntien kanssa. Tärkein tehtävä on alueen edunvalvonta ja yhteistyö kuntien eri sidosryhmien kanssa seutukunnan sisällä sekä verkostoyhteistyö. Lisäksi tehtävänä on yhteisen kehittämistyön ja lähialueen verkostoyhteistyön organisointi sekä kansainvälinen yhteistyö.

Kuntayhtymä toteuttaa kansallisia ja kansainvälisiä kehittämishankkeita ja muita kehittämistoimia jäsenkuntien linjausten mukaisesti sekä toimii aluekehittäjänä mukana maakunnallisessa strategiatyössä ja Lapin tulevaisuutta suuntaavissa työryhmissä.

Itä-Lapin kuntayhtymän päätöksenteosta vastaa yhtymähallitus. Yhtymähallitus koostuu jäsenkuntien kuntajohtajista ja nimetyistä luottamushenkilöistä. Yhtymähallituksen toimikausi on neljä vuotta. Yhtymähallitus kokoontuu 5–8 kertaa vuodessa.



Kuva 1. Itä-Lapin kuntayhtymän organisaatiokaavio.

## 2 ITÄ-LAPIN TULEVAISUUDEN NÄKYMÄ

Suomen turvallisuus- ja toimintaympäristössä on tapahtunut perustavanlaatuinen muutos Venäjän hyökättyä Ukrainaan 24.2.2022 ja Suomen liittyttyä Natoon 4.4.2023. Suomen ja Venäjän raja on sulkeutunut ja lähialueyhteistyö Venäjän kanssa on katkennut. EU Kolarctic CBC rahoitusta hankkeisiin ei ole enää saatavilla. Verkostoyhteistyömahdollisuuksia on haettava nyt lännen suunnalta. Natoon liittyminen korostaa Rovajärven harjoitusalueen merkitystä. Liikenneyhteyksien parantaminen, huoltovarmuus ja turvallisuuspolitiikka tulevat entistä tärkeämmäksi. Merkittävät geopoliittiset muutokset tarjoavat Itä-Lapille kuitenkin myös ainutlaatuisia mahdollisuuksia alueen kehittämiseksi sekä mahdolliseen NATO-yhteistyöhön alueella.

Matkailu, erityisesti luontomatkailu, on edelleen keskeinen elinkeino Itä-Lapissa. Seutukunnan upeat luonnonmaisemat ja mahdollisuudet erä- ja talvi/kesäurheiluun houkuttelevat matkailijoita ympäri maailmaa. Satsaukset matkailun infrastruktuuriin ja kestäväan matkailuun edistävät alueen kasvua. Alueella on myös runsaat metsävarat, joiden hyödyntäminen edesauttaa vihreää siirtymää, luo uusia biopohjaisia tuotteita ja lisää samalla fossiilivapaata sähköntuotantoa. Samalla on pidettävä huolta metsien kestävästä käytöstä. Itä-Lapissa on myös kriittisten mineraalien varantoja. Niiden hyödyntäminen tavalla, joka ei turmele herkkää luontoa eikä perinteisiä elinkeinoja, on selvitettävä. Paikallisten energiaratkaisujen tukemisella voidaan myös edesauttaa uudenlaisten matkailumuotojen kehittämistä ja esimerkiksi tulevaisuuden sähköisen ilmailun kehittämistä. Itä-Lapissa tärkeäksi nähdään myös alueen perinteiset ja luonnosta saataviin voimavaroihin perustuvat elinkeinot, kuten maa- ja porotalous sekä luonnontuoteala, joita kuntayhtymä pyrkii tukemaan erilaisilla kehittämishankkeilla.

Luonnonvarojen kestävä hyödyntäminen on myös avainasemassa. Tuulivoima ja aurinkovoimalat voivat tarjota uusia energiantuotantomahdollisuuksia, ja vetyteollisuus saattaa olla tulevaisuudessa merkittävä ala, erityisesti uusiutuvan energian tuotannossa. Tuulivoiman rakentaminen Itä-Lappiin tulee mahdollistaa. Puolustusvoimien tutkat eivät saa estää Itä-Lapin kunnille tässä tilanteessa entistä merkittävämmän tuulivoiman rakentamisen kautta saatavan kiinteistöverotulon saamista. Aluetaloudelle on erittäin suuri merkitys myös maanomistajien tuulivoimasta saamalla vuokratuloilla. Asia tulee ratkaista puolustusvoimia tukemalla uusiin tutkaratkaisuihin. Tuulivoimaloiden määrä kasvaa Suomessa, ja alan yhtiöt ovat kiinnostuneet myös Itä-Lapista. Suomessa on lisääntynyt tarve etsiä korvaavia energialhteitä ja vähentää riippuvuutta Venäjältä tuotavasta energiasta.

Uuden elinkeinotoiminnan kehittämiseen tarvitaan rohkeita rahoituksellisia ratkaisuja ja investointitukia, samaan tapaan kuin äkillisten rakennemuutosten alueita on tuettu. Saavutettavuutta on parannettava investoimalla liikenneinfrastruktuuriin, kuten tieverkostoon ja raideyhteyksiin. Itä-Lapin parempi saavutettavuus on edellytys alueen matkailun ja teollisuuden kehittymiselle.

Alueen vetovoimaa on vahvistettava panostamalla koulutukseen, kulttuuritarjontaan ja elinvoimaisiin kuntiin. Koulutusperäistä maahanmuuttoa on lisättävä. Näin voidaan houkuttaa osaavaa työvoimaa ja lisätä alueen houkuttelevuutta asuin- ja yritys ympäristönä.

Itä-Lappiin on kehitettävä Norjan mallin mukaisia vero- ja sosiaaliturvamaksuratkaisuja, kuten esimerkiksi helpotuksia työnantajamaksuihin ja opintolainojen takaisinmaksuun, saadaksemme alueelle lisää työntekijöitä ja yrityksiä. Itä-Lappi on vuosikymmenten saatossa kärsinyt rakennemuutoksesta ja väestön poismuutosta. Väestö on ikääntynyt ja huoltosuhde on vääristynyt: aluetalouden, palvelurakenteen ja elinvoimakehityksen indikaattorit viimeisen kolmenkymmenen vuoden ajalta osoittavat selkeät perusteet käynnistää nk. Norjan-mallin mukaiset valtion toimenpiteet.

Etätyö ja monipaikkaisuus muuttavat viime vuosikymmenten kehitystä ja avaavat Itä-Lapin monille paikkakunnille uusia kasvun ja elinvoiman mahdollisuuksia. Kunnat, joissa yhdistyvät lyhyen etäisyyden vuoksi esim. matkailukeskus tai joku muu vahvuus sekä kuntakeskus omaavat potentiaalisia kasvun ja elinvoiman vahvistumisen edellytyksiä. Itä-Lapista löytyy turvallisuutta, rauhaa ja puhdasta luontoa. Pito- ja vetovoimaa on vahvistettava. Osaajapulaan on etsittävä ratkaisuja.

Hyvinvoinnin ja terveyden edistäminen ja turvallisuuden lisääminen kunnissa on kaikkien kuntalaisten etu. Itä-Lapin kunnat ovat uuden haasteen edessä terveyden edistämässä ja hyvinvoinnin vahvistamisessa. Sote-palveluiden siirtyttyä hyvinvointialueille 1.1.2023 kuntien tulee nyt panostaa alueensa asukkaiden ja elinvoiman edistämiseen kuntalain mukaisesti. Uudistuksen myötä resurssit kunnissa eivät lisääntyneet vaan kuntalaisten tukeminen tulee rakentaa uudella yhteistyöllä. Itä-Lapin hyvinvointiryhmän rooli tulee vahvistumaan.

Kaiken kaikkiaan Itä-Lapin tulevaisuus näyttää lupaavalta, kun alue hyödyntää tehokkaasti luonnonvarojaan, panostaa kestäväan kehitykseen ja hakee aktiivisesti yhteistyötä niin kansallisesti kuin kansainvälisestikin.

### 3 PITKÄN AIKAVÄLIN TAVOITTEET JA TOIMINTA

Elinvoimaohjelma ohjaa Itä-Lapin kuntayhtymän lyhyen ja pitkän aikavälin toimintaa. Elinvoimaohjelma ja sen toimenpidesuunnitelma on tarkoitus päivittää vuonna 2023. Elinvoimaohjelman implementoinnissa hyödynnetään kuntayhtymän henkilöstön, yhtymähallituksen sekä jäsenkuntien osaamista ja verkostoja. Itä- ja Pohjois-Lapissa valmistui vuonna 2023 myös Itä ja Pohjois-Lapin älykkään erikoistumisen kasvuohjelma. Kasvuohjelman painopisteet (kulmakivet) ovat seuraavat: pohjoisten luonnonvarojen kestävä hyödyntäminen, pohjoisten luonnonolosuhteiden kestävä hyödyntäminen, verkostoituminen, pohjoisen tutkimuksen ja osaamisen hyödyntäminen sekä turvallisuuden vahvistaminen. Vuonna 2024 on tarkoitus panostaa erityisesti turvallisuuden vahvistamiseen.

Kuntayhtymän yhtymähallitus koostuu jäsenkuntien valitsemista luottamushenkilöistä sekä kunnanjohtajista. Jäsenten tehtävänä on edistää yhtymähallituksen tekemien linjausten ja yhteistoiminta-aloitteiden etenemistä kuntien päätöksenteossa. Yhtymähallitus kokoontuu säännöllisesti käsittelemään perussopimuksen ja elinvoimaohjelman sekä toimintasuunnitelmassa asetettujen tavoitteiden toteuttamista. Asioiden valmistelussa on tukena kuntayhtymän johtajasta ja jäsenkuntien kuntajohtajista muodostuva johtoryhmä, toimialatiimit, työryhmät, luottamushenkilöt, kuntayhtymän hallinnoimien kehittämishankkeiden asiantuntijat sekä tarvittaessa ulkopuoliset asiantuntijat.

Tarkastuslautakunta ja tilintarkastaja valvovat ulkoisesti kuntayhtymän toimintaa. Tarkastuslautakunta laatii vuosittain arviointikertomuksen, jossa se raportoi tarkastushavainnoistaan jäsenkuntien valtuustoille.

## 4 EDUNVALVONTA

Kuntayhtymä toteuttaa tehokasta valtakunnallista ja alueellista edunvalvontaa yhteistyössä kuntien ja eri sidosryhmien kanssa. Edunvalvonnan keinoja ovat osallistuminen työryhmien toimintaan, vierailujen ja tapaamisten järjestäminen ja muu yhteydenpito toimijoihin, erilaiset lausunnot ja kannanotot sekä mediavaikuttaminen. Lisäksi kuntayhtymä edistää sidosryhmiensä etuja sopivissa tilanteissa. Itä-Lapin kuntayhtymän johtaja toteuttaa toimia yhtymähallituksen päätöksellä.

Edunvalvontatehtävät jaetaan kolmeen ryhmään: vaikuttaminen laajoihin uudistuksiin ja suunnitteluun, alueen elinvoimaisuutta tukeva edunvalvonta ja saavutettavuutta parantava edunvalvonta.

### 4.1 Vaikuttaminen laajoihin uudistuksiin ja suunnitteluun

- Valtakunnalliseen ja maakunnalliseen suunnitteluun ja kehittämiseen vaikuttaminen
- Edunvalvonta liittyen sosiaali- ja terveydenhuollon uudistukseen
- Edunvalvonta TE-24 uudistuksen toimeenpanossa
- EU:n metsien käyttöä koskeviin ratkaisuihin vaikuttaminen
- Itäisen Suomen rahoituksen saamisen alueelle turvaaminen
- Riittävän ja oikeudenmukaisen verorahoituksen (vero + valtionosuudet) turvaaminen
- Kuntien palveluiden ja vaikutusvallan turvaaminen
- Osaavan työvoiman saatavuuden varmistaminen, pitovoiman ja vetovoiman vahvistaminen
- Itä-Lapin saavutettavuuden parantaminen, tietoliikenne – ja liikenneyhteydet
- Kaksoiskuntalaisuuden edistäminen
- ”Norjan mallin” saaminen alueelle
- Kansainvälisen yhteistyön kehittäminen ja uusien kumppanuuksien saaminen
- EU-ohjelmakauden rahoituksen hyödyntäminen
- Hyvinvoinnin ja terveyden sekä turvallisuuden edistäminen



## 4.2 Alueen elinvoimaisuutta tukeva edunvalvonta

- Tuulivoiman mahdollistaminen
- Bioenergian tuottamisen edistäminen
- Suhteiden kehittäminen ja ylläpitäminen kansallisesta ja alueellisesta suunnittelusta ja päätöksentekosta vastaaviin tahoihin
- Luontomatkailuinfrastruktuurin kehittäminen ja rahoituksen saaminen
- Paikallislehtien toiminnan turvaaminen
- Metsä-, kaivos-, matkailu-, luonnontuotealojen edunvalvonta
- Matkailukeskusten edunvalvonta
- Elinkeinotoiminnan edellytysten edistäminen
- Kemijärven biopuiston ja Soklin kaivoshankkeen edunvalvonta kuntien viitottamalla tavalla
- Edunvalvonta liittyen työllisyyden hoidon edistämiseen ja TE24-uudistuksen toteutukseen lähellä työvoimaa ja työnantajia
- Kuntayhtymän yhtymähallituksen nimeämien edustajien osallistuminen työryhmien työskentelyyn
- Seutukunnallinen markkinointi yhteistyössä House of Laplandin (HOL), paikallisen alue-markkinointiorganisaatioiden sekä kuntien kanssa
- Vaikuttaminen normeihin niin, että verotuloista tai maksuista vähintään nykyisen suuruinen (metsätalous) tai nykyistä suurempi (kaivostoiminta) osa ohjautuu tulevaisuudessa toiminnan sijaintikuntaan
- Toisen asteen koulutuksen turvaaminen alueella
  - Toisen asteen koulutusyhteistyötä koulutuskuntayhtymän (REDU) kanssa pyritään tiivistämään. Vuosittaiset kokoukset REDUn kanssa. Koulutuksen järjestäminen tulee vastata alueen elinkeinoelämän tarpeita.
  - Muu ammatillisen koulutuksen yhteistyö
  - Itä-Lapin lukioiden toiminnan kehittäminen ja toimintaedellytysten turvaaminen
  - Kv-koulutuksen ja kesälukiotoiminnan kehittäminen
- Kansainvälisen yhteistyön turvaaminen ja kehittäminen
- Yhteistyö yliopistojen kanssa

- ammattikorkeakoulun kanssa edistetään hankkeissa ja muissa mahdollisissa toimenpiteissä. Itä-Lappia koskeva tai sitä sivuava tutkimus tukee alueen kehittämistä. Tutkimustuloksilla pyritään edistämään alueen elinkeinoelämää (esim. tutkitusti maailman puhtaimman ilman hyödyntäminen matkailu- ja imagomarkkinoinnissa). Yhteistyötä Lapin ja Helsingin yliopiston (Värriön tutkimusasema) sekä Sodankylä geofysikaalisen observatorion kanssa
- korkeakouluopetuksen jalkauttaminen alueelle
- Muu elinkeinotoiminnan edellytysten edistäminen
  - Paikallisten raaka-aineiden käyttöä ja jalostusta edistetään hankkeilla ja aktiivisella tiedottamisella.
- Yhteydenpito Euroopan Unioniin (Itä- ja Pohjois-Suomen EU-toimisto)
- Akuutit edunvalvontatehtävät

#### 4.3 Saavutettavuutta parantava edunvalvonta

- Tietoliikenneyhteyksien kehittäminen: laajakaista kaikille
  - Huomioidaan mahdollisuudet edistää etätyöskentelyä matkailu- ja kuntakeskuksissa, vaikutus alueen väestökehitykseen ja esim. koulutus- ja hyvinvointipalveluiden saatavuuteen.
- Rautatie- ja lentoasemien liityntäliikenteen edistäminen ja kehittäminen
- Kemijärvi-Salla ratayhteyden edistäminen
- Ratayhteyksien Taivalkoski-Kemijärvi ja Kemijärvi-Sodankylä kehittäminen
- Kemijärven henkilöjunaliikenteen kehittäminen ja yöjunavuoron/vuorojen säilyttäminen sekä lisääminen (teemajunat ja junakampanjat)
- Kantatie 82:n tieluokituksen nostaminen valtatieksi ja tien peruskorjauksen edistäminen
- Sokli-Martti tien peruskorjauksen edistäminen
- Valtatie 5 saaminen pääväyläverkkoon
- Muun tieverkon peruskorjaus ja siihen osoitetun rahoituksen saaminen alueelle
- Perämereltä Sallan raja-asemalle kulkevan reitin liittäminen TEN-T –ydinverkkoon

- Suurhankkeiden mukanaan tuoman perusinfrastruktuurin kehittäminen ja niiden edellyttämien liikenneyhteyksien parantaminen mm. Pelkosenniemen taajaman liikenneturvallisuuden edistäminen

## 5 ALUEELLINEN KEHITYSTYÖ

Kuntayhtymällä on eri toimialatiimejä ja työryhmiä, jotka kokoontuvat säännöllisesti: elinkeino-, tekninen- ja sivistystiimi sekä hyvinvointityöryhmä. Lisäksi vuonna 2023 perustettiin geopoliittiset mahdollisuudet työryhmä, talous- ja palkkahallinnon työryhmä sekä selvitystyöryhmä, joka pohtii rakennusvalvonnan yhteistyön kehittämistä. Uusien selvitysryhmien työskentelyä jatketaan vuonna 2024 tarpeiden mukaisesti.

Elinkeinotiimin tehtävänä on edistää Itä-Lapin alueen toimijoiden välistä yhteistyötä, tukea alueen yritystoiminnan kehittämistä sekä ideoida ja saada aikaan koko aluetta palvelevia kehittämis-, koulutus-, investointi- ja yritysryhmähankkeita. Käynnissä on Itä-Lapin elinkeinopalveluiden uudelleenorganisoinnin suunnittelu.

Hyvinvointityöryhmän tavoitteena on alueen HYTETU-työn ja elinvoiman edistäminen yhteistyössä elinkeinotiimin, Itä-Lapin kuntien sekä muiden sidosryhmien kanssa. Hyvinvointityöryhmään kuuluvat myös Lapin liiton edustajat ja järjestöjen edustajat.

Tekninen- ja sivistystiimi käsittelevät oman toimialansa yhteistyöhön liittyviä ajankohtaisia asioita. Sivistystiimi kehittää mm. kansainvälistä koulutusta, kesälukio- ja tiedelukiotoimintaa sekä yrityskasvatusta opetus-, varhaiskasvatus- ja vapaan sivistystoimen sektoreilla. Sivistystiimi pyrkii vaikuttamaan esimerkiksi siihen, että Lapin yliopisto järjestäisi alueella tarvittavaa muutokoulutusta helpottamaan työvoimapulaa.

Kuntayhtymä toteuttaa yhtymähallituksen linjauksia ja kuntien päätöksiä kehittämistoimien ja hankkeiden suunnittelijana, rahoituksen hakijana, hankkeiden hallinnoijana sekä hankeyhteistyökumppanina.

Loppuvuodesta järjestetään Itä-Lapin seutuseminaari, joka kokoaa yhteen kuntien luottamushenkilö- ja viranhaltijajohdon. Seminaarin aiheet kootaan seutukunnallisesti ja valtakunnallisesti ajankohtaisista aiheista.

Itä-Lapin kuntayhtymä avustaa keväällä 2024 Posiolla pidettävän HEHKU-tapahtuman järjestelyissä, joiden päävastuu on Posion kunnalla. HEHKUn tavoitteena on lisätä koululaisten yrityshenkisyyttä sekä tukea mikro- ja pk-yritysten kasvumahdollisuuksia vahvistamalla perinteisten ja uusien toimialojen

toimintamahdollisuuksia. HEHKU-tapahtuma järjestettiin keväällä 2022 ensimmäistä kertaa, ja toimintakonsepti tapahtumalle luotiin HEHKU – Arktista osaamista Lapista -hankkeella.

Alueellista kehittämistä toteutetaan hanketoiminnalla sekä kuntien välisellä yhteistyöllä seudullisella ja maakunnallisella tasolla. Pohjois- ja Tunturi-Lapin kanssa on tiivistetty yhteistyötä ja Lapin seutukunnat tiivistävät yhteistyötä entiseltään (team sixpack). Yhteistyötä edistetään Rovaniemen kaupungin sekä Naturpoliksen (Kuusamo, Taivalkoski) kanssa kuntayhtymässä hyväksytyjen yhteisten suunnitelmien pohjalta.

Itä-Lapin kuntayhtymä täyttää 30 vuotta vuonna 2024. Alkuvuodesta järjestetään isompi juhlatilaisuus merkkipäivien kunniaksi.

## 5.1 Kuntayhtymän hankkeet

- Yhteisten hankkeiden suunnittelun ja toteutuksen ohjaaminen ja valvonta

Kuntayhtymän hankkeet perustuvat Itä-Lapin elinvoimaohjelmaan. Kuntayhtymä kuuntelee myös jäsenkunnista ja toimijoilta saapuvia hankealoitteita ja voi osallistua niiden suunnitteluun ja toteutukseen. Kuntayhtymä toimii hankkeiden hallinnoijana tai partnerina. Hallinnoijana voi toimia myös yksittäinen kunta. Elinkeinotiimissä käsitellään ja suunnitellaan elinvoimaan liittyviä hankeideoita ja hankkeita, jotka tukevat jäsenkuntien yhdessä laatiman Itä-Lapin elinvoimaohjelman tavoitteita. Lisäksi elinkeinotiimissä käsitellään näiden hankkeiden valmistelurahoituksen ja omarahoitusosuuksien jakosuhteet sekä perustelut ja niistä tehdään esitys yhtymähallitukselle.

- Hanketyön jatkuvuuden turvaaminen ja hankeyhteistyö

Hankkeiden suunnittelu ja toteutus edellyttää kuntarajat ylittävää yhteistyötä, mikä varmistaa paremmat mahdollisuudet saada rahoitusta. Tulevaisuudessa tehdään yhä enemmän laajoja alueellisia ja kansainvälisiä yhteishankkeita.

- Lapin liiton kehittämissuunnitelmiin osallistuminen

Lapin liiton kehittämisohjelmiin osallistutaan, silloin kun niiden avulla edistetään jäsenkuntien ja koko seutukunnan etua. Usein osallistuminen tuo mukanaan synergiaetuja sekä säästöjä resurssien käytössä.

- Hanketoiminta

Taulukossa kuvataan käynnissä olevia ja rahoitettavaksi esitettyjä hankkeita sekä vasta suunnitteilla olevia hankkeita. Tarkasteltavina ovat olleet taustaorganisaatio, hankeajka ja tärkeimmät tavoitteet. Lisäksi on ilmoitettu hankkeen kokonaiskustannukset ja tiedossa oleva omarahoitusosuus.

HANKE	TAUSTA-ORGANISAATIO	KESTO	TAVOITTEET	RAHOITTAJA/BUDJETTI	OMARAHOITUSOSUUS
<b>KÄYNNISSÄ OLEVAT</b>					
SUB – Sustainable Peripheral and Arctic Biking Tourism	Itä-Lapin kuntayhtymä (hallinnoija), partnerit Suomesta (LUKE), Islannista, Färsaarilta, Ruotsista ja Irlannista	6/2023 – 12/2025	Hankkeen toimenpiteiden tavoitteena on tukea pyörämatkailussa toimivien mikro- ja pk-yritysten toimialaosaamisen kasvua, kansainvälistymistä ja alueellista verkostoitumista sekä kasvattaa erilaisten liiketoiminta- ja markkinointimallien myötä pyörämatkailun markkinaosuutta.	NPA / Interreg kokonaisbudjetti n. 2 M€, josta Itä-Lapin osuus 654 298 €	Itä-Lapin omarahoitus 68 701 €
Virtapailakka – sisäinen saavutettavuus 365 -hanke	Itä-Lapin kuntayhtymä (hallinnoija)	1/2023-3/2024	Hankkeessa pilotoidaan kunnittain vähähiilisen yhteiskäyttöauton toimintamallia. Jokaisessa kunnassa on sovelluksen kautta vuokrattava auto, joka on kenen tahansa käytettävissä. Tuloksena saadaan yhteiskäyttöautojen toimintamalli hyödynnettäväksi Itä-Lapissa.	Traficom 71 000 €	17 750 €, - joista 2 000 €/kunta, yht. 10 000 € ja - 7 750 €

Itä-Lapin ja Sodankylän uittoperinne tutuksi	Itä-Lapin kuntayhtymä	5/2022 – 4/2024	Hankkeen tavoitteena on taltioida uittoperinnetietoutta ja hyödyntää kerättyä materiaalia alueen vetovoiman lisäämiseksi sekä kotiseutuidentiteetin vahvistamiseksi.	Maaseutu-rahasto / Leader Pohjoisin Lappi ry 162000 €	Yksityinen rahoitus 18000 €
<b>HAKEMUKSET JÄTETTY</b>					
Last Arctic Frontier - Pyörä- ja melontamatkailun kehittäminen Itä-Lapissa	Itä-Lapin kuntayhtymä (hallinnoija)	2/2024-12/2025	Hankkeen tavoitteena on lisätä matkailun yritys- ja laajenemismahdollisuuksia. Tavoitteeseen pääsemiseksi lisätään Itä-Lapin monipuolisten pyörä- ja melontareittien tunnettavuutta ja vetovoimaisuutta. Vetovoimaisuutta kasvatetaan nostamalla esiin paikallisia kulttuuri- ja luontokohteita ja tuotteistamalla reittejä esim. Last Arctic Frontier –teeman alle. Lisäksi tavoitteena on tehdä Itä-Lapin alueen pyörä- ja melontamatkailun kehittämissuunnitelma. Hankkeella lisätään alueen matkailijamääriä ja heidän viipymää alueella.	Lapin liitto 357 512 €	Itä-Lapin kunnat 71 502 €
Pohjoisen luonnonantimien perinteinen käyttö	Itä-Lapin kuntayhtymä (hallinnoija), osatoteuttaja Lapin Martat ry.	11/2023-12/2025	Hankkeessa keskitytään riistasta, kalasta, marjoista ja sienistä tehtäviin ruokiin ja resepteihin sekä niistä koottavaan perinneruokaoppaaseen. Lisäksi pyritään kehittämään alueen ruokakulttuuria kuvastava ruoka-annos – Itä-Lappi lautasella. Kouluissa edistetään tietämystä alueen ruokaperinteestä käytännönläheisissä työpajoissa.	ELY-keskus 246 876 € 100% rahoitus  Lapin Martat ry. 29 891 €	0 €
<b>SUUNNITTEILLA OLEVAT ESIMERKIKSI</b>					
Moottorikelkkailuhanke	Itä-Lapin kuntayhtymä	9/2023 - 12/2025	Hankkeen tavoitteena on kehittää jo olemassa olevaa mobiiliapplikaatiota niin, että tuotteet ja palvelut ovat kelkkailijan helpommin	Hankkeelle soveltuva rahoitusta selvitetään	n. 40000 €

			saavutettavissa. Lisäksi hankkeessa toteutetaan selvitys Itä-Lapin ympärysreitin puuttuvista yhteyksistä sekä reitistön hyödynnettävyydestä sähköpyöräilyyn lumettomana aikana.	eri rahoitusohjelmita	
Geopoliittisten muutosten tuomat mahdollisuudet Itä-Lapissa -esiselvitys, AKKE hanke	Itä-Lapin kuntayhtymä	12/2023-6/2024	Tavoitteena on tunnistaa muuttuneen geopoliittisen tilanteen tuomia mahdollisuuksia Itä-Lapille ja selvittää tarvittavia toimenpiteitä kehittämiseen sekä etsiä tarvittavia yhteistyökumppaneita Itä-Lapin kunnille. Esiselvityshankkeen aikana valmistellaan suurempi kehittämishanke.	AKKE, Lapin liitto, 48 000€	9 600 € (20%)
Yritysk kehittämisen Itä-Lapin hanke tai digitalisointihanke	Itä-Lapin kuntayhtymä	5/2024-10/2026	Elinkeinotiimi ja kuntajohtajat valmistelevat	EAKR, Lapin liitto, 451 391 €	90 278 € (20%)
Lapin seutukuntayhteistyön toiminnan kehittäminen (team six-pack)	Lapin seutukunnat, Itä-Lapin kuntayhtymä hallinnoi	3/2024-3/2026	Päätavoite on parantaa ja uudistaa Lapin seutukuntatoimijoiden yhteistyötä siten, että toimijat kykenevät hyödyntämään entistä paremmin alueellisia, kansallisia ja kansainvälisiä verkostoja ja rahoituksia Lapin elinvoiman ja vetovoiman kehittämiseksi.	AKKE, Lapin liitto noin 70 000€	n. 4000 € Itä-Lapin osuus
Itä-Lapin aurinkovoimalaesiselvitys	Itä-Lapin kuntayhtymä	2024	Potentiaaliset alueet kunnittain. Selvitys jokaisesta (vahvuudet ja heikkoudet). Kokonaiskonseptin kuvaus, Markkinointimateriaali	AKKE, Lapin liitto 20000-30000€	20% kokonaisbudjetista
FORCE-IM Uusiutuvan energian tulevaisuus kunnissa	Lapin yliopisto, Lapin liitto ja kv-partnerit, Itä-Lapin kuntayhtymä (liitännäispartneri)	1/2024-12/2026	Antaa paikallis- ja alueviranomaisille valmiudet suunnitella ja toteuttaa siirtyminen puhtaaseen energiaan.	EU Life -ohjelma	0 €



## 5.2 Yhteistyö kunnallisissa palveluissa

- Kuntayhtymän edustaja osallistuu erilaiseen työryhmätyöskentelyyn tarvittaessa. Vuosina 2024 - 2026 toimivia työryhmiä ovat:
  - Elinkeinojen edunvalvojien verkosto, Dina Solatie
  - Lapin liikennejärjestelmätyö- ja ohjausryhmä, Dina Solatie, varalla Anita Ruokamo
  - Helsingin yliopiston Itä-Lapin yhteistyöryhmä, Dina Solatie
  - Yritys Suomi verkosto, Dina Solatie
  - House of Lapland, hallitus, Dina Solatie
  - House of Lapland, elinvoimaryhmä, Sonja Aatsinki
  - Rovaniemen ja Itä-Lapin maakuntakaavan ohjausryhmä, Dina Solatie
  - Suomen Arktinen Seura, valtuuskunta, Dina Solatie
  - Vihreän siirtymän jaosto/LL, Dina Solatie, varalla Sonja Aatsinki
  - Seutukuntien kansainvälistymisen yhteistyöryhmä, Dina Solatie
  - Viitostie ry hallitus, Pekka Iivari
  - Redu EDU, hallitus, Jari Polvi
  - Barents Road ry nimityskomitea Sonja Aatsinki, ohjausryhmä Seppo Selkälä
  -
- Kuntien välinen yhteistyö toimialatiimeissä
  - Toimialatiimit kokoontuvat 1-2 kertaa vuodessa tai tarpeen mukaan. Työskentely lisää tiedonkulkua ja mielipiteiden sekä kokemusten vaihtoa. Tiimit suunnittelevat yhteisiä toimenpiteitä. Alakohtaisissa tiimeissä on jäsenenä kunkin alan asiantuntijoita.

## 6 KANSAINVÄLINEN TOIMINTA

Itä-Lapin kuntayhtymän kansainvälinen toiminta painottuu hanke- ja verkostotoimintaan. Kansainvälinen toiminta samankaltaisia piirteitä omaavien alueiden kanssa tarjoaa mahdollisuuksia toisilta oppimiseen. Itä-Lapin kuntayhtymä osallistuu aktiivisesti Barents Road -organisaation toimintaan. Organisaation tavoitteena on edistää Barentsin alueen elinvoimaisuutta jäsenten yhdessä määrittelemän strategian mukaisesti.

Venäjän tilanteen vuoksi kuntayhtymä hakee aktiivisesti uusia kumppanuuksia Ruotsista ja Norjasta sekä muualta Euroopasta. Vuonna 2024 toteutetaan yhtymähallituksen ekskursio Kirkkoniemelle tapaamaan mm. Barents-sihteeristöä. Toteutetaan myös benchmark-matka geopoliittiset mahdollisuudet työryhmän kanssa Pohjois-Norjaan tai Viroon. Seutukuntakehittäjien kanssa valmistellaan yhteistä hanketta liittyen Pohjois-Ruotsiin ja –Norjaan työnimeltä Arctic Export.

Uutta kansainvälistä toimintaa on käynnistetty myös esim. SUB – Sustainable Arctic and Peripheral Biking Tourism -hankkeessa:

### **SUB – Sustainable Arctic and Peripheral Biking Tourism -hanke**

Hankkeen tavoitteena on tukea kestävän pyörämatkailun kehittämistä NPA-alueilla vahvistamalla eri toimijoiden toimialaosaamista, verkostoitumista kansallisesti ja kansainvälisesti sekä tukemalla alueellisten hyvien käytänteiden jakamista ja käyttöönottoa. SUB-hankkeen myötä partnerialueille laaditaan kestävän pyörämatkailun kehittämisen Master Planit, joiden tarkoituksena on tukea alueellista kehittämistä, kehittämisen vastuualueita sekä kestäviä investointeja. Itä-Lapin kuntayhtymä on hankkeen pääpartneri. Hankkeen muut partnerit ovat Suomesta (LUKE), Ruotsista (JHT), Islannista (SSNV), Färsaarilta (Visit Torshavn) sekä Irlannista (DCC). Lisäksi mukana on hankkeen toteutukseen sitoutuneita ns. liitännäispartnereita partnerimaiden lisäksi Skotlannista. Hankeajka on 1.6.2023 - 31.5.2026. Hankkeen kokonaisbudjetti on 1 876 079 €. Hanketta rahoittavat NPA - Northern Periphery and Arctic 2021-2027 ohjelma 1 475 373 € sekä hankepartnerit.

Hankkeen toimenpiteet rakentuvat kolmesta työpaketista:

1. Ylikansallinen toimintamalli parhaiden käytänteiden jakamiseksi
2. Toimijoiden osaamisen edistäminen kestävän pyörämatkailun kehittämiseksi
3. Verkostot ja klusterit kestävän pyörämatkailun markkinaosuuden kasvun tukena

Toimintavuonna 2024 hankkeessa saatetaan loppuun partnerialueiden kestävän pyörämatkailun nykytila-analyysit sekä pyörämatkailun eri kestävyystekijöiden (sosiaalinen, ekologinen, taloudellinen) tunnistaminen ja analysointi. Lisäksi käynnistetään nykytila-analyyseihin pohjautuvat mikro- ja pk-yrityksien osaamisen kehittämisen moduulit, joiden rinnalla toimii yrityksille suunnattu peer-to-peer -ohjelma, jossa yritykset pääsevät tutustumaan pyörämatkailun kehittämiseen SUB partnerialueilla sekä verkostoitumaan kansainvälisesti toimialan muihin toimijoihin. Toimintavuonna käynnistetään myös osaamisen kehittämisen ohjelma matkailun klustereille ja verkostoille, jonka tavoitteena on tukea toimijoita tuottamaan aiempaa parempia palveluita pyörämatkailun kestävään kehitykseen.

## 7 SISÄISEN TOIMINNAN KEHITTÄMINEN

Itä-Lapin kuntayhtymän sähköistä arkistointia kehitetään ja taloushallinnon prosesseja uudistetaan. Lisäksi organisaatiossa valmistellaan erinäisiä sisäisiä materiaaleja, kuten perehdytysopasta ja kilpailutus- ja etätyöohjeistuksia.

Organisaation hankeosaamisen kehittymisen kannalta on tärkeää, että kehittämishankkeiden hyvät käytänteet jäävät Itä-Lapin kuntayhtymän hyödynnettäväksi myös hankkeen päätyttyä. Tulevina toimintavuosina pyritään kehittämään sisäisiä prosesseja, joilla lisätään tietoisuutta hanketyötä tukevista, mutta myös siihen negatiivisesti vaikuttavista asioista.

Hyvien käytänteiden jakamista ja vertaisoppimista tuetaan organisaation sisäisesti hankkeiden välisellä yhteistyöllä, jota koordinoi kehittämiskoordinaattori.

## 8 VIESTINTÄ

Itä-Lapin kuntayhtymän viestintä jakautuu ulkoiseen ja sisäiseen viestintään. Ulkoisen viestinnän keskeisenä tavoitteena on edistää organisaation tunnettua tiedottamalla toiminnasta ja tuloksista. Kuntayhtymän ulkoisesta viestinnästä vastaavat kuntayhtymän johtaja ja kehittämiskoordinaattori. Kehittämishankkeissa viestinnästä vastaa projektipäällikkö. Pääasiallisia ulkoisen viestinnän kanavia ovat sähköposti, verkkosivut, paikallis- ja maakuntalehdet sekä sosiaalisen median kanavat kuten Facebook, Instagram, Youtube ja LinkedIn. Kaikessa ulkoisessa viestinnässä käytetään Itä-Lapin kuntayhtymän brändin mukaista visuaalista materiaalia.

Tulevina toimintavuosina kehitetään Itä-Lapin kuntayhtymän toiminnan näkyvyyttä viestinnällisin keinoin. Keskeistä on tunnistaa toiminnan (edunvalvonta, lähialueyhteistyö, aluekehittäminen) viestinnän keskeiset sidosryhmät ja eri sidosryhmien tavoittamisen keinot. Lisäksi aiempaa enemmän huomiota tullaan kiinnittämään organisaation ja sen hallinto-osien kehittämishankkeiden viestinnän yhteneväisyyteen.

Itä-Lapin kuntayhtymän sisäisen viestinnän keskeisenä tavoitteena on organisaation sisäinen tiedottaminen ajankohtaisista asioista sekä keskinäisen vuorovaikutuksen edistäminen. Sisäisen viestinnän kohderyhmiä ovat johtoryhmä, yhtymähallitus sekä työyhteisö. Sisäinen viestintä on kaikkien sisäiseen toimintaympäristöön kuuluvien vastuulla, mutta sen koordinoinnista vastaa kuntayhtymän johtaja. Pääasiallisia sisäisen viestinnän kanavia ovat sähköposti, puhelin, WhatsApp-ryhmät sekä Teams-kanavat.

## 9 HENKILÖSTÖ

Kuntayhtymän palveluksessa vakituisissa virka- ja työsuhteissa ovat kuntayhtymän johtaja, johdon assistentti ja kehittämiskoordinaattori. Lisäksi hankkeissa on palkattuna tarvittava määrä henkilöstöä. Hankehenkilöstön määrä vaihtelee vuosittain. Viime vuosina henkilöstömäärä on vaihdellut 5 - 11 henkilön välillä.

Itä-Lapin kuntayhtymä tarjoaa henkilöstölleen kannustavan ilmapiirin osaamisen kehittämiseksi, jotta organisaatiossa varmistetaan nykyinen ja tulevaisuudessa tarvittava osaaminen. Osaamisen kehittäminen mahdollistetaan tiedottamalla henkilöstöä aktiivisesti erinäisistä koulutuksista, seminaareista ja tutkinnoista. Työntekijä ja esihenkilö yhdessä keskustelevat yksilön osaamisesta ja osaamisen kehitystarpeesta vuotuisissa kehityskeskusteluissa.

Tilapäisen työkuorman helpottamiseksi Itä-Lapin kuntayhtymässä pyritään hyödyntämään korkeakouluharjoittelijoita. Yhteistyö korkeakoulujen kanssa kehittää myös organisaation työnantajabrändiä sekä tunnettuutta.

## 10 TALOUSSUUNNITELMA 2024-2026

### TALOUSSUUNNITELMA 2024 - 2026

	TALOUSARVIO 2023	TALOUSARVIOESITYS 2024	SUUNNITELMA 2025	SUUNNITELMA 2026
<b>HALLINTO</b>				
Toimintatuotot	430690	448350	461800	475600
Toimintakulut	430690	448350	461800	475600
Toimintakate	0	0	0	0
<b>KEHITTÄMISTOIMINTA</b>				
Toimintatuotot	297218	745890	907300	627500
Toimintakulut	297218	745890	907300	627500
Toimintakate				
<b>YHTEENSÄ</b>				
Toimintatuotot	727908	1194240	1369100	1103100
Toimintakulut	727908	1194240	1369100	1103100
<b>TOIMINTAKATE</b>	0	0	0	0

## 11 KUNTAYHTYMÄN VUOSIKELLO

