



# TOIMINTA- JA TALOUSSUUNNITELMA 2025–2027

# SISÄLLYSLUETTELO

<b>1 Itä-Lapin kuntayhtymä ja toiminta-ajatus</b>	3
<b>2 Itä-Lapin tulevaisuuden näkymiä</b>	4
<b>3 Pitkän aikavälin tavoitteet ja toiminta</b>	6
<b>4 Edunvalvonta</b>	6
4.1 Vaikuttaminen laajoihin uudistuksiin ja suunnitteluun	6
4.2 Alueen elinvoimaisuutta tukeva edunvalvonta	7
4.3 Saavutettavuutta parantava edunvalvonta	8
<b>5 Alueellinen kehitystyö</b>	9
5.1 Hankkeet	10
5.2 Yhteistyö kunnallisissa palveluissa	13
<b>6 Kansainvälinen toiminta</b>	13
<b>7 Sisäisen toiminnan kehittäminen</b>	14
<b>8 Viestintä</b>	14
<b>9 Henkilöstö</b>	15
<b>10 Taloussuunnitelma 2025–2027</b>	16
<b>11 Kuntayhtymän vuosikello</b>	17

## 1 Itä-Lapin kuntayhtymä ja toiminta-ajatus

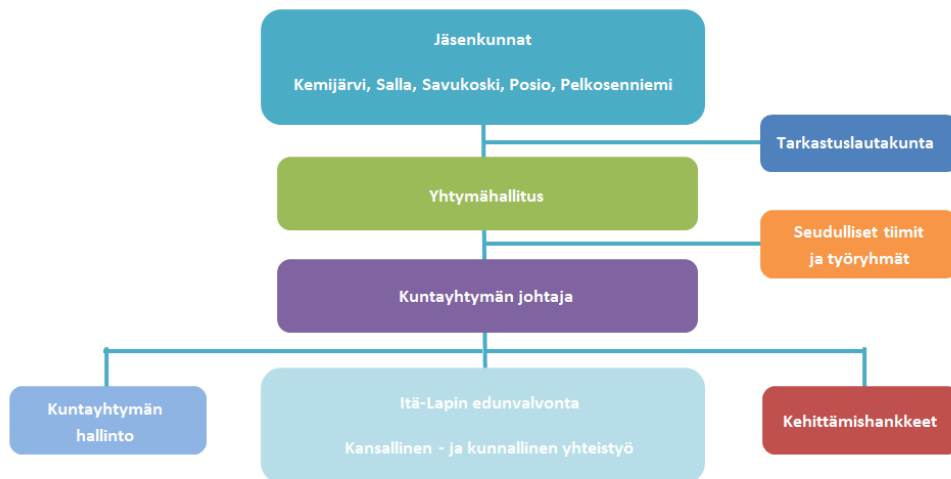
Itä-Lapin kuntayhtymä on vuonna 1994 perustettu Itä-Lapin kuntien vapaaehtoinen yhteistyö- ja kehittämisorganisaatio, jonka edeltäjänä toimi v. 1958 perustettu Koillis-Lapin kuntain keskustoimikunta.

Itä-Lapin kuntayhtymän jäsenkuntia ovat Kemijärven kaupunki, Sallan, Posion, Savukosken ja Pelkosenniemen kunnat. Kuvassa 1 on kuvattu Itä-Lapin kuntayhtymän organisaatiokaavio.

Kuntayhtymän tehtävänä on Itä-Lapin seutukunnan kehittäminen yhteistyössä jäsenkuntien kanssa. Tärkein tehtävä on alueen edunvalvonta ja yhteistyö kuntien eri sidosryhmien kanssa seutukunnan sisällä sekä verkostoyhteistyö. Lisäksi tehtävänä on yhteisen kehittämistyön ja lähialueen verkostoyhteistyön organisointi sekä kansainvälinen yhteistyö.

Kuntayhtymä toteuttaa kansallisia ja kansainvälisiä kehittämishankkeita ja muita kehittämistoimia jäsenkuntien linjausten mukaisesti sekä toimii aluekehittäjänä mukana maakunnallisessa strategiatyössä ja Lapin tulevaisuutta suuntaavissa työryhmissä.

Itä-Lapin kuntayhtymän päätöksenteosta vastaa yhtymähallitus. Yhtymähallitus koostuu jäsenkuntien kuntajohtajista ja nimetyistä luottamushenkilöistä. Yhtymähallituksen toimikausi on neljä vuotta. Yhtymähallitus kokoontuu 5–8 kertaa vuodessa.



Kuva 1. Itä-Lapin kuntayhtymän organisaatiokaavio.

## 2 Itä-Lapin tulevaisuuden näkymiä

Suomen turvallisuus- ja toimintaympäristössä on tapahtunut perustavanlaatuinen muutos Venäjän hyökättyä Ukrainaan 24.2.2022 ja Suomen liittyttyä Natoon 4.4.2023. Suomen ja Venäjän rajasulku jatkuu edelleen ja lähialueyhteistyö Venäjän kanssa on katkennut. Yhteistyöverkostoja seutukunnasta luodaan kotimaahan ja kansainvälisesti mm. muihin Pohjoismaihin ja Eurooppaan.

Rovajärven harjoitusalueen ja käytännössä koko Lapin merkitys korostuu Natolle tärkeänä toiminta-alueena. Liikenneyhteyksien parantaminen, palveluiden monipuolisuus, huoltovarmuuden ja turvallisuuden huomioon ottaminen ovat avainasemassa tulevaisuuden kehittämisessä. Merkittävät geopoliittiset muutokset tarjoavat Itä-Lapille kuitenkin ainutlaatuisia mahdollisuuksia alueen elinvoiman kehittämiseksi sekä mahdolliseen NATO-yhteistyöhön alueella.

Matkailu, erityisesti luontomatkailu, on edelleen keskeinen elinkeino Itä-Lapissa. Alueen mahdollisuudet erä-, talvi- ja kesämatkailuun houkuttelevat matkailijoita alueelle. Seutukunnan kansallispuistot, Pyhätunturi, Riisitunturi, Sallatunturi, Oulanka ja UKK-puisto, luovat edellytykset sekä kotimaisen että kansainvälisen luontomatkailun kasvuun. Myös satsaukset matkailun infrastruktuuriin, mm. kuntien retkeily-, pyöräily- ja melontareitistöön, sekä kestäväan matkailuun edistävät kasvua. Itä-Lapin kunnista Posio ja Salla ovat saaneet Visit Finlandin myöntämän kestäväan matkailun Sustainable Travel Finland-destinaatiomerkin, joita tähän saakka on valtakunnallisesti myönnetty vain kuudelle matkailualueelle. Pyhän, Suomun ja Sallan matkailukeskukset investoivat ja kehittävät ympärivuotista palvelutarjontaansa. Kuntakeskusten ja kylien kulttuurikohteet sekä paikalliset historiakohteet kiinnostavat kasvavassa määrin kotimaisia ja ulkomaisia matkailijoita.

Seutukunnasta löytyy myös runsaat metsävarat, joiden hyödyntäminen edesauttaa vihreää siirtymää, luo uusia biopohjaisia tuotteita ja lisää samalla fossiilivapaata sähköntuotantoa. Samalla on kuitenkin pidettävä huolta metsien kestävästä käytöstä. Itä-Lapissa on myös kriittisten mineraalien varantoja. Niiden hyödyntäminen tavalla, joka ei turmele herkkää luontoa tai perinteisiä elinkeinoja, on selvitettävä. Paikallisten energiaratkaisujen tukemisella voidaan myös edesauttaa uudenlaisten matkailumuotojen kehittämistä ja esimerkiksi sähköisen ilmailun kehittämistä. Itä-Lapissa tärkeäksi nähdään myös alueen perinteiset ja luontoon perustuvat elinkeinot, kuten maa- ja porotalous sekä luonnontuoteala, joita kuntayhtymä pyrkii tukemaan erilaisilla kehittämishankkeilla.

Luonnonvarojen kaikin tavoin kestävä hyödyntäminen on avainasemassa. Tuulivoima, aurinkovoima, geoenergia, pumppuvoimalat voivat tarjota uusia energiantuotantomahdollisuuksia, ja vetyteollisuus tulee olemaan tulevaisuudessa merkittävä ala, erityisesti uusiutuvan energian tuotannossa. Tuulivoiman rakentaminen Itä-Lappiin tulee mahdollistaa. Puolustusvoimien tutkat, siirtoyhteydet, vero- ja rahoituslait eivät saa muodostaa estettä Itä-Lapin kunnille uusituvan energiantuotannon rakentumisen myötä saataville kiinteistöverotuloille. Aluetaloudessa merkittävää on myös maanomistajien energiantuotantoalueista saamalla vuokratuloilla. Uusiutuvan energian tuotannon määrä kasvaa Suomessa, samalla kasvaa myös kritiikin määrä. Alan yhtiöt ovat kiinnostuneet myös Itä-Lapista. Suomessa on lisääntynyt tarve etsiä korvaavia energialähteitä ja vähentää riippuvuutta ulkomailta tuotavasta energiasta.

Uuden elinkeinotoiminnan kehittämiseen tarvitaan rohkeita rahoituksellisia ratkaisuja ja investointitukia, samaan tapaan kuin äkillisten rakennemuutosten alueita on tuettu. Saavutettavuutta on parannettava investoimalla liikenneinfrastruktuuriin, kuten tieverkostoon ja raideyhteyksiin. Itä-Lapin parempi saavutettavuus on edellytys alueen matkailun ja teollisuuden kehittymiselle.

Alueen vetovoimaa on vahvistettava panostamalla koulutukseen, kulttuuritarjontaan, elinvoimaiseen elinkeinoelämään ja kuntiin. Koulutusperäistä maahanmuuttoa on lisättävä. Näin voidaan houkutella osaavaa työvoimaa ja lisätä alueen houkuttelevuutta asuin- ja yritys ympäristönä.

Itä-Lappiin tarvitaan Norjan mallin mukaisia vero- ja sosiaaliturvamaksuratkaisuja, kuten esimerkiksi helpotuksia työnantajamaksuihin ja opintolainojen takaisinmaksuun, jotta saamme alueelle lisää työntekijöitä ja yrityksiä. Itä-Lappi on vuosikymmenten saatossa kärsinyt rakennemuutoksesta ja väestön poismuutosta. Väestö on ikääntynyt ja huoltosuhte on vääristynyt: aluetalouden, palvelurakenteen ja elinvoimakehityksen indikaattorit viimeisen kolmenkymmenen vuoden ajalta osoittavat selkeät perusteet käynnistää nk. Norjan-mallin mukaiset valtion toimenpiteet.

Etätyö ja monipaikkaisuus tarjoavat Itä-Lapin paikkakunnille kasvun ja elinvoiman mahdollisuuksia. Vetovoimaiset luontokohteet ja talven ja kesän harrastusmahdollisuudet tarjoavat ympäristön, jossa työnteon voi yhdistää vapaa-aikaan ja hyvinvointiin. Itä-Lapista löytyy turvallisuutta, rauhaa ja puhdasta luontoa. Toimivat liikenne- ja digitaaliset yhteydet, kehittyvä palvelutarjonta, kohtuuhintaiset asunnot sekä yhteisöllisyys vahvistavat alueen kilpailukykyä etätyöskentelijöille, pysyväälle asumiselle ja monipaikkaiselle asumiselle. Osaajapulaan on etsittävä ratkaisuja.

Hyvinvoinnin ja terveyden edistäminen kunnissa on kaikkien kuntalaisten etu. Lapin hyvinvointialueella tehtävät säästöt tulevat supistamaan terveyshuollon ja sosiaalipalveluja ja lisäämään kuntien painetta panostaa em. palveluihin. Seutukunnan kuntien on keskityttävä ennaltaehkäiseviin toimiin ja terveyden edistämiseen, mikä edellyttää sopeutumista ja yhteistyötä muiden kuntien kanssa samoin kuin innovatiivisia tapoja tarjota palveluja. Itä-Lapin hyvinvointityöryhmällä voisi olla liikkeelle paneva rooli tässä tehtävässä.

Itä-Lappi tarvitsee alueelleen isoja ja pieniä investointeja. Kaiken kaikkiaan Itä-Lapin tulevaisuus näyttää lupaavalta, kun alue hyödyntää tehokkaasti luonnonvarojaan, panostaa kestävään kehitykseen ja hakee aktiivisesti yhteistyötä niin kansallisesti kuin kansainvälisestikin.

### 3 Pitkän aikavälin tavoitteet ja toiminta

Elinvoimaohjelma ohjaa Itä-Lapin kuntayhtymän lyhyen ja pitkän aikavälin toimintaa. Elinvoimaohjelman ja sen toimenpidesuunnitelman uudistaminen on käynnistetty 2024 ja työ jatkuu. Elinvoimaohjelman implementoinnissa hyödynnetään kuntayhtymän henkilöstön, yhtymähallituksen sekä jäsenkuntien osaamista ja verkostoja. Vuonna 2023 valmistui Itä- ja Pohjois-Lapin älykkään erikoistumisen kasvuohjelma. Kasvuohjelman edelleen voimassa olevat painopisteet (kulmakivet) ovat seuraavat: pohjoisten luonnonvarojen kestävä hyödyntäminen, pohjoisten luonnonolosuhteiden kestävä hyödyntäminen, verkostoituminen, pohjoisen tutkimuksen ja osaamisen hyödyntäminen sekä turvallisuuden vahvistaminen. Nämä antavat suuntaa elinvoiman kehittämiseen jatkossa. Geopoliittisten muutosten tuomat mahdollisuudet voivat avata ovia uusiin, yllättäviinkin, kehityssuuntiin. Seutukunta- ja alueelliseen yhteistyöhön ja edunvalvontaan tulee panostaa yhä enemmän vaikuttavuuden lisäämiseksi.

Kuntayhtymän yhtymähallitus koostuu jäsenkuntien valitsemista luottamushenkilöistä sekä kunnanjohtajista. Jäsenten tehtävänä on edistää yhtymähallituksen tekemien linjausten ja yhteistoiminta-aloitteiden etenemistä kuntien päätöksenteossa. Yhtymähallitus kokoontuu säännöllisesti käsittelemään perussopimuksen ja elinvoimaohjelman sekä toimintasuunnitelmassa asetettujen tavoitteiden toteuttamista. Asioiden valmistelussa on tukena kuntayhtymän johtajasta ja jäsenkuntien kuntajohtajista muodostuva johtoryhmä, toimialatiimit, työryhmät, luottamushenkilöt, kuntayhtymän hallinnoimien kehittämishankkeiden asiantuntijat sekä tarvittaessa ulkopuoliset asiantuntijat.

Tarkastuslautakunta ja tilintarkastaja valvovat ulkoisesti kuntayhtymän toimintaa. Tarkastuslautakunta laatii vuosittain arviointikertomuksen, jossa se raportoi tarkastushavainnoistaan jäsenkuntien valtuustoille.

### 4 Edunvalvonta

Kuntayhtymä toteuttaa tehokasta valtakunnallista ja alueellista edunvalvontaa yhteistyössä kuntien ja eri sidosryhmien kanssa. Edunvalvonnan keinoja ovat osallistuminen työryhmien toimintaan, vierailujen ja tapaamisten järjestäminen ja muu yhteydenpito toimijoihin, erilaiset lausunnot ja kannanotot sekä mediavaikuttaminen. Lisäksi kuntayhtymä edistää sidosryhmiensä etuja sopivissa tilanteissa. Itä-Lapin kuntayhtymän johtaja toteuttaa toimia yhtymähallituksen päätöksellä. Edunvalvonnan painopisteitä ovat saavutettavuus (liikenne ja digitaalinen saavutettavuus), matkailun, metsä-, malmi- ja luonnonvara-alojen toimintaedellytysten kehittäminen sekä uusiutuvan energian tuotannon edistäminen.

Edunvalvontatehtävät jaetaan kolmeen ryhmään: vaikuttaminen laajoihin uudistuksiin ja suunnitteluun, alueen elinvoimaisuutta tukeva edunvalvonta ja saavutettavuutta parantava edunvalvonta.

#### 4.1 Vaikuttaminen laajoihin uudistuksiin ja suunnitteluun

- Valtakunnalliseen ja maakunnalliseen suunnitteluun ja kehittämiseen vaikuttaminen
- Edunvalvonta liittyen sosiaali- ja terveydenhuollon uudistukseen
- Edunvalvonta TE-24 uudistuksen toimeenpanossa
- EU:n metsien käyttöä koskeviin ratkaisuihin vaikuttaminen



- Itäisen Suomen rahoituksen saamisen alueelle turvaaminen
- Riittävän ja oikeudenmukaisen verorahoituksen (vero + valtionosuudet) turvaaminen
- Kuntien palveluiden ja vaikutusvallan turvaaminen
- Osaavan työvoiman saatavuuden varmistaminen, pitovoiman ja vetovoiman vahvistaminen
- Itä-Lapin saavutettavuuden parantaminen, tietoliikenne- ja liikenneyhteydet
- ”Norjan mallin” saaminen alueelle
- Kansainvälisen yhteistyön kehittäminen ja uusien kumppanuuksien saaminen
- EU-ohjelmakauden rahoituksen hyödyntäminen
- Hyvinvoinnin ja terveyden sekä turvallisuuden edistäminen
- Geotalouden mahdollisuuksien selvittäminen ja käyttöönotto

#### 4.2 Alueen elinvoimaisuutta tukeva edunvalvonta

- Uusiutuvan energiatuotannon mahdollisuudet (tuuli-, aurinko-, vesi-, geo-, bio- ja vetyenergiatuotannot)
- Suhteiden kehittäminen ja ylläpitäminen kansallisesta ja alueellisesta suunnittelusta ja päätöksentekosta vastaaviin tahoihin
- Luontomatkailuinfrastruktuurin kehittäminen ja rahoituksen saaminen
- Paikallislehtien toiminnan turvaaminen
- Metsä-, kaivos-, matkailu-, luonnontuotealojen edunvalvonta
- Elinkeinotoiminnan edellytysten edistäminen
- Soklin kaivoshankkeen edunvalvonta kuntien viitoittamalla tavalla
- Edunvalvonta liittyen työllisyyden hoidon edistämiseen
- Kuntayhtymän yhtymähallituksen nimeämien edustajien osallistuminen työryhmien työskentelyyn
- Seutukunnallinen markkinointi paikallisten aluemarkkinointiorganisaatioiden sekä kuntien kanssa
- Vaikuttaminen normeihin niin, että verotuloista tai maksuista vähintään nykyisen suuruinen (metsätalous) tai nykyistä suurempi (kaivostoiminta) osa ohjautuu tulevaisuudessa toiminnan sijaintikuntaan
- Toisen asteen koulutuksen turvaaminen alueella
  - Toisen asteen koulutusyhteistyötä koulutuskuntayhtymän (REDU) kanssa pyritään tiivistämään. Vuosittaiset kokoukset REDUn kanssa. Koulutuksen järjestäminen tulee vastata alueen elinkeinoelämän tarpeita.
  - Muu ammatillisen koulutuksen yhteistyö
  - Itä-Lapin lukiodien toiminnan edistäminen ja toimintaedellytysten turvaaminen
  - Kv-koulutuksen ja kesälukiotoiminnan edistäminen
- Kansainvälisen yhteistyön turvaaminen ja kehittäminen

- Yhteistyö yliopistojen kanssa
  - Ammattikorkeakoulun kanssa edistetään hankkeissa ja muissa mahdollisissa toimenpiteissä. Itä-Lappia koskeva tai sitä sivuava tutkimus tukee alueen kehittämistä. Tutkimustuloksilla pyritään edistämään alueen elinkeinoelämää (esim. tutkitusti maailman puhtaimman ilman hyödyntäminen matkailu- ja imagomarkkinoinnissa). Yhteistyö Lapin ja Helsingin yliopiston (Värriön tutkimusasema) sekä Sodankylä geofysikaalisen observatorion kanssa.
  - Korkeakouluopetuksen jalkauttaminen alueelle
- Muu elinkeinotoiminnan edellytysten edistäminen
  - Paikallisten raaka-aineiden käyttöä ja jalostusta edistetään hankkeilla ja aktiivisella tiedottamisella
- Yhteydenpito Euroopan Unioniin (Itä- ja Pohjois-Suomen EU-toimisto)
- Akuutit edunvalvontatehtävät

#### 4.3 Saavutettavuutta parantava edunvalvonta

- Tietoliikenneyhteyksien kehittäminen: laajakaista kaikille
  - Huomioidaan mahdollisuudet edistää etätyöskentelyä matkailu- ja kuntakeskuksissa, vaikutus alueen väestökehitykseen ja esim. koulutus- ja hyvinvointipalveluiden saatavuuteen.
- Rautatie- ja lentoasemien liityntäliikenteen edistäminen ja kehittäminen
- Kemijärvi-Salla radan suunnittelun edistäminen
- Ratayhteyksien Taivalkoski-Kemijärvi ja Kemijärvi-Sodankylä kehittäminen
- Kemijärven henkilöjunaliikenteen kehittäminen, päivävuoropilotin vakiinnuttaminen ja yöjunavuoron säilyttäminen sekä lisääminen (teemajunat ja junakampanjat)
- Kantatie 82:n peruskorjauksen edistäminen välillä Vikajärvi-Kemijärvi ja rahoituksen varaaminen perusparantamissuunnitelmaan sekä tieluokituksen nostaminen valtatieksi
- Sokli-Martti tien peruskorjauksen edistäminen
- Valtatie 5 perusparantaminen välillä Kuusamo-Sodankylä ja rahoituksen varaaminen perusparantamissuunnitelmaan
- Muun tieverkon peruskorjaus ja siihen osoitetun rahoituksen saaminen alueelle
- Perämereltä Sallan raja-asemalle kulkevan reitin liittäminen TEN-T –ydinverkkoon
- Suurhankkeiden mukanaan tuoman perusinfrastruktuurin kehittäminen ja niiden edellyttämien liikenneyhteyksien parantaminen mm. Pelkosenniemen taajaman liikenneturvallisuuden edistäminen



## 5 Alueellinen kehitystyö

Kuntayhtymällä on eri toimialatiimejä ja työryhmiä, jotka kokoontuvat säännöllisesti: elinkeino-, tekninen ja sivistystiimi sekä hyvinvointityöryhmä. Tarvittaessa kokoontuu myös rakennusvalvonnan selvitystyöryhmä. Lisäksi toimii myös geotaloudelliset mahdollisuudet -työryhmä, joka toimii. Uusien selvitysryhmien työskentelyä jatketaan vuonna 2025 tarpeiden mukaan.

Elinkeinoitiimin tehtävänä on edistää Itä-Lapin alueen toimijoiden välistä yhteistyötä, tukea alueen yritystoiminnan kehittämistä sekä ideoida ja saada aikaan koko aluetta palvelevia kehittämis-, koulutus-, investointi- ja yritysryhmähankkeita.

Hyvinvointityöryhmän tavoitteena on alueen HYTETU-työn ja elinvoiman edistäminen yhteistyössä elinkeinoitiimin, Itä-Lapin kuntien sekä muiden sidosryhmien kanssa. Hyvinvointityöryhmään kuuluvat myös Lapin liiton edustajat ja järjestöjen edustajat.

Tekninen- ja sivistystiimi käsittelevät oman toimialansa yhteistyöhön liittyviä ajankohtaisia asioita. Sivistystiimi kehittää mm. kansainvälistä koulutusta, kesälukio- ja tiedelukiotoimintaa sekä yritysopetusta opetus-, varhaiskasvatus- ja vapaan sivistystoimen sektoreilla. Sivistystiimi pyrkii vaikuttamaan esimerkiksi siihen, että Lapin yliopisto järjestäisi alueella tarvittavaa muuntokoulutusta helpottamaan työvoimapulaa.

Rakennusvalvonnan työryhmä selvittää mm. rakennusalaan liittyviä kysymyksiä, rahoituksen vaihtoehtoja ja seudullisen yhteistyön parantamista eri keinoin.

Kuntayhtymä toteuttaa yhtymähallituksen linjauksia ja kuntien päätöksiä kehittämistoimien ja hankkeiden suunnittelijana, rahoituksen hakijana, hankkeiden hallinnoijana sekä hankeyhteistyökumppanina.

Loppuvuodesta järjestetään vuosittainen Itä-Lapin seutuseminaari, joka kokoaa yhteen kuntien luottamushenkilö- ja viranhaltijajohdon. Seminaarin aiheet kootaan seutukunnallisesti ja valtakunnallisesti ajankohtaisista aiheista.

Itä-Lapin kuntayhtymä avustaa vuosittain toukokuussa pidettävän HEHKU-tapahtuman rahoituksessa. Vetovastuussa oleva kunta vastaa tapahtuman järjestelystä. HEHKUn tavoitteena on lisätä koululaisten yrityshenkisyyttä sekä tukea mikro- ja pk-yritysten kasvumahdollisuuksia vahvistamalla perinteisten ja uusien toimialojen toimintamahdollisuuksia.

Alueellista kehittämistä toteutetaan hanketoiminnalla sekä kuntien välisellä yhteistyöllä seudullisella ja maakunnallisella tasolla. Lapin seutukunnat tiivistävät yhteistyötään syksyllä 2024 rahoituksen saaneen yhteishankkeen voimin. Seutukuntayhteistyötä vahvistetaan myös seutukuntien kansainvälistymisen yhteistyöryhmän kautta. Yhteistyötä Rovaniemen kaupungin sekä Naturpoliiksen (Kuusamo, Taivalkoski) kanssa edistetään kuntayhtymässä hyväksytyjen yhteisten suunnitelmien pohjalta. Koillismaan kuntien kanssa edistetään myös Tulevaisuuden koillinen ulottuvuus -ohjelman toimenpiteitä.

Helsingin yliopiston alaisten tutkimusasemien, Värriö ja Kilpisjärvi, kanssa kokoonnutaan vuosittain yhteistyöryhmän kokoukseen. Yleisestikin yhteistyötä Lapissa toimivien tutkimusasemien ja -laitosten kanssa vahvistetaan.

## 5.1 Hankkeet

- Yhteisten hankkeiden suunnittelun ja toteutuksen ohjaaminen ja valvonta
  - Kuntayhtymän hankkeet perustuvat Itä-Lapin elinvoimaohjelmaan. Kuntayhtymä kuuntelee myös jäsenkunnista ja toimijoilta saapuvia hankealoitteita ja voi osallistua niiden suunnitteluun ja toteutukseen. Kuntayhtymä toimii hankkeiden hallinnoijana tai partnerina. Hallinnoijana voi toimia myös yksittäinen kunta. Elinkeinotiimissä käsitellään ja suunnitellaan elinvoimaan liittyviä hankeideoita ja hankkeita, jotka tukevat jäsenkuntien yhdessä laatiman Itä-Lapin elinvoimaohjelman tavoitteita. Lisäksi elinkeinotiimissä käsitellään näiden hankkeiden valmistelurahoituksen ja omarahoitusosuuksien jakosuhteet sekä perustelut ja niistä tehdään esitys yhtymähallitukselle.
- Hanketyön jatkuvuuden turvaaminen ja hankeyhteistyö
  - Hankkeiden suunnittelu ja toteutus edellyttää kuntarajat ylittävää yhteistyötä, mikä varmistaa paremmat mahdollisuudet saada rahoitusta. Tulevaisuudessa tehdään yhä enemmän laajoja alueellisia ja kansainvälisiä yhteishankkeita, joissa teemoina voi olla esim. kansainvälinen matkailu ja nuorisotyö.
- Lapin liiton kehittämisohjelmiin osallistuminen
  - Lapin liiton kehittämisohjelmiin osallistutaan silloin kun niiden avulla edistetään jäsenkuntien ja koko seutukunnan etua. Usein osallistuminen tuo mukanaan synergiaetuja sekä säästöjä resurssien käytössä.
- Hanketoiminta

Taulukossa kuvataan käynnissä olevia ja rahoitettavaksi esitettyjä hankkeita sekä vasta suunnitteilla olevia hankkeita. Tarkasteltavina ovat olleet taustaorganisaatio, hanke aika ja tärkeimmät tavoitteet. Lisäksi on ilmoitettu hankkeen kokonaiskustannukset ja tiedossa oleva omarahoitusosuus.

HANKE	TAUSTA-ORGANISAATIO	KESTO	TAVOITTEET	RAHOITTAJA/BUDJETTI	OMARAHOTUSOSUUS
<b>KÄYNNISSÄ OLEVAT</b>					
SUB – Sustainable Peripheral and Arctic Biking Tourism	Itä-Lapin kuntayhtymä (hallinnoija), partnerit Suomesta (LUKE), Islannista, Färsearilta, Ruotsista ja Irlannista	6/2023–5/2026	Hankkeen toimenpiteiden tavoitteena on tukea pyörämatkailussa toimivien mikro- ja pk-yritysten toimialaosamisen kasvua, kansainvälistymistä ja alueellista verkostoitumista sekä kasvattaa erilaisten liiketoiminta- ja markkinointimallien myötä pyörämatkailun markkinaosuutta.	NPA / Interreg kokonaisbudjetti n. 2 M€, josta Itä-Lapin osuus 654 298 €	68 701 €
Pohjoisen luonnonantimien perinteinen käyttö	Itä-Lapin kuntayhtymä (hallinnoija), osatoteuttaja Lapin Martat ry.	4/2024–5/2026	Hankkeessa keskitytään riistasta, kalasta, marjoista ja sienistä tehtäviin ruokiin ja resepteihin sekä niistä koottavaan perinneruoka-	ELY-keskus 269 132 € 95 % rahoitus	11 838 €

			oppaaseen. Lisäksi pyritään kehittämään alueen ruokakulttuuria kuvastava ruokannos – Itä-Lappi lautasella. Kouluissa edistetään tietämystä alueen ruokaperinteestä käytännönläheisissä työpajoissa.	Lapin Martat ry. 29 891 €	
Last Arctic Frontier - Pyörä- ja melontamatkailun kehittäminen Itä-Lapissa	Itä-Lapin kuntayhtymä (hallinnoija)	4/2024–2/2026	Hankkeen tavoitteena on lisätä matkailun yritys- ja laajenemismahdollisuuksia. Tavoitteena on lisätä Itä-Lapin monipuolisten pyörä- ja melontareittien tunnettuutta ja vetovoimaisuutta mm. nostamalla esiin paikallisia kulttuuri- ja luontokohteita ja tuotteistamalla reittejä. Lisäksi tavoitteena on tehdä Itä-Lapin alueen pyörä- ja melontamatkailun kehittämissuunnitelma. Hankkeella lisätään alueen matkailijamääriä ja viipymää alueella.	Lapin liitto 347 516 €	69 504 €
Partisaani-iskujen uhrien muisto	Itä-Lapin kuntayhtymä	1/2024–12/2025	Hanke kokoaa ja tallentaa partisaani-iskuissa kärsineiden muistot osaksi alueen kuntien paikallishistoriaa. Projektin kerää yhteen sekä arkistotietoja että vielä dokumentoimattomia tietoja haastattelemalla Itä-Lapin ja Sodankylän partisaani-iskujen kohteina olleiden kylien asukkaita ja heidän jälkeläisiään. Kerätty aineisto digitoidaan ja arkistoidaan jatkokäyttöä varten. Tätä aineistoa voidaan myöhemmin hyödyntää esim. museotoiminnassa sekä matkailussa kehittämällä reittejä ja opasteita.	Maaseuturahasto, Leader Pohjoisin Lappi 166 653 €	Yksityinen rahoitus 16 660 €
Geotaloudellisten muutosten tuomat mahdollisuudet Itä-Lapissa -esiselvitys	Itä-Lapin kuntayhtymä	8/2024–7/2025	Tavoitteena on tunnistaa muuttuneen geopoliittisen tilanteen tuomia mahdollisuuksia Itä-Lapille ja selvittää tarvittavia toimenpiteitä kehittämiseen sekä etsiä tarvittavia yhteistyökumppaneita Itä-Lapin kunnille. Esiselvityshankkeen aikana	AKKE, Lapin liitto 80 % 59 069 €	11 814 €

			valmistellaan suurempi kehittämishanke.		
Lapin seutukuntayhteistyön toiminnan kehittäminen (team six-pack)	Lapin seutukunnat, Itä-Lapin kuntayhtymä hallinnoi	10/2024–2/2026	Päätavoite on parantaa ja uudistaa Lapin seutukuntatoimijoiden yhteistyötä siten, että toimijat kykenevät hyödyntämään entistä paremmin alueellisia, kansallisia ja kansainvälisiä verkostoja ja rahoituksia Lapin elinvoiman ja vetovoiman kehittämiseksi.	AKKE, Lapin liitto 69 674 €	2 323 € Itä-Lapin osuus  11 612 € muut seutukunnat
<b>HAKEMUKSET JÄTETTY</b>					
FORCE-IM Uusiutuvan energian tulevaisuus kunnissa	Lapin yliopisto, Lapin liitto ja kv-partnerit, Itä-Lapin kuntayhtymä (liitännäis-partneri)	1/2024–12/2026	Antaa paikallis- ja alueviranomaisille valmiudet suunnitella ja toteuttaa siirtyminen puhtaaseen energiaan.	EU Life -ohjelma	0 €
<b>SUUNNITTEILLA OLEVAT ESIMERKIKSI</b>					
Sotahistoriatiedon digitointi ja Lapin sodan historiatiedon keruu ja tallentaminen	Itä-Lapin kuntayhtymä	1,5 - 2 v	Kuntayhtymään kerätyn Itä-Lapin alueella käytyjen sotien ja jälleenrakentamiseen liittyvän historiatiedon käytettävyyden ja saatavuuden parantaminen digitoimalla, merkitsemällä käyntikohteita ja asettamalla materiaalia tutkittavaksi uusille käyttökelpoisille alustoille mm. tutkijoiden, matkailijoiden, opetuksen ja koulutuksen tarpeisiin. Lapin sodan vaikutus ja kokemukset itälappilaisten keskuudessa sekä maastoon jääneiden kohteiden tietojen keruu ja tallentaminen. Hankesuunnitelman valmistelu 2024-2025.	Hankkeelle soveltuva rahoitusta selvitetään	

## 5.2 Yhteistyö kunnallisissa palveluissa

- Kuntayhtymän edustaja osallistuu erilaiseen työryhmätyöskentelyyn tarvittaessa. Vuosina 2025–2027 toimivia työryhmiä ovat:
  - Elinkeinojen edunvalvojen verkosto, kuntayhtymän johtaja
  - Lapin liikennejärjestelmätyö- ja ohjausryhmä, kuntayhtymän johtaja, varalla Anita Ruokamo
  - Helsingin yliopiston Itä-Lapin yhteistyöryhmä, kuntayhtymän johtaja
  - Yritys Suomi verkosto, kuntayhtymän johtaja
  - Rovaniemen ja Itä-Lapin maakuntakaavan ohjausryhmä, kuntayhtymän johtaja
  - Suomen Arktinen Seura, valtuuskunta, Dina Solatie, Kemijärven kaupunginjohtaja
  - Vihreän siirtymän jaosto/LL, kuntayhtymän johtaja
  - Seutukuntien kansainvälistymisen yhteistyöryhmä, kuntayhtymän johtaja
  - Viitostie ry yleiskokous, kuntayhtymän johtaja
  - Barents Road ry nimityskomitea Sonja Aatsinki, ohjausryhmä Tytti Tuominen (2024) ja Seppo Selkälä (2023–2025)
  - Itäisen Suomen neuvottelukunta, Dina Solatie, Kemijärven kaupunginjohtaja
  - Itä-Suomi Unioni ry, kuntayhtymän johtaja
  - Suomen Vetylaakso ry, hallituksen varajäsen, Dina Solatie, Kemijärven kaupunginjohtaja
  - Team Finland alueverkosto, kuntayhtymän johtaja
- Kuntien välinen yhteistyö toimialatiimeissä
- Toimialatiimit kokoontuvat 1-2 kertaa vuodessa tai tarpeen mukaan. Työskentely lisää tiedonkulkua ja mielipiteiden sekä kokemusten vaihtoa. Tiimit suunnittelevat yhteisiä toimenpiteitä. Alakohtaisissa tiimeissä on jäseninä kunkin alan asiantuntijoita.

## 6 Kansainvälinen toiminta

Itä-Lapin kuntayhtymän kansainvälinen toiminta painottuu hanke- ja verkostotoimintaan. Kansainvälinen toiminta samankaltaisia piirteitä omaavien alueiden kanssa tarjoaa mahdollisuuksia toisilta oppimiseen. Itä-Lapin kuntayhtymä osallistuu aktiivisesti Barents Road -organisaation toimintaan. Toimisto sijaitsee Luulajassa ja jäsenet ovat Ruotsista, Norjasta ja Suomesta. Organisaation tavoitteena on edistää Barentsin alueen elinvoimaisuutta jäsenten yhdessä määrittelemän strategian mukaisesti.

Venäjän tilanteen vuoksi kuntayhtymä hakee aktiivisesti uusia kumppanuuksia Ruotsista ja Norjasta sekä muualta Euroopasta. Kuntayhtymän toimijat osallistuvat Barents Road -yhdistyksen vuosikokoukseen vuosittain vaihtuvassa paikassa (v. 2024 Bodössä). Lisäksi kuntayhtymän jäsen (kehittämiskoordinaattori ja/tai johtaja) osallistuu aktiivisesti yhdistyksen suunnittelutyöryhmään. Benchmark-matka Geotaloudellisten mahdollisuuksien tuomat mahdollisuudet –esiselvityshankkeen toimesta tehdään Vardöhön keväällä 2025. Seutukuntakehittäjien kanssa suunnitellaan benchmarking-matkaa vuodelle 2025 Ruotsiin, Norjaan tai Suomeen. SUB – Sustainable Arctic and Peripheral Biking Tourism –hanke jatkaa yhteistyötään kansainvälisten partnereidensa kanssa 5 / 2026 saakka.

### **SUB – Sustainable Arctic and Peripheral Biking Tourism –hanke**

Hankkeen tavoitteena on tukea kestävän pyörämatkailun kehittämistä NPA-alueilla vahvistamalla eri toimijoiden toimialaosaamista, verkostoitumista kansallisesti ja kansainvälisesti sekä tukemalla alueellisten hyvien käytänteiden jakamista ja käyttöönottoa. SUB-hankkeen myötä partnerialueille laaditaan kestävän

pyörämatkailun kehittämisen Master Planit, joiden tarkoituksena on tukea alueellista kehittämistä, kehittämisen vastuualueita sekä kestäviä investointeja. Itä-Lapin kuntayhtymä on hankkeen pääpartneri. Hankkeen muut partnerit ovat Suomesta (LUKE), Ruotsista (JHT), Islannista (SSNV), Färsearilta (Visit Torshavn) sekä Irlannista (DCC). Lisäksi mukana on hankkeen toteutukseen sitoutuneita ns. liitännäispartnereita partnerimaiden lisäksi Skotlannista. Hankekaika on 1.6.2023 - 31.5.2026. Hankkeen kokonaisbudjetti on 1 876 079 €. Hanketta rahoittavat NPA - Northern Periphery and Arctic 2021–2027 ohjelma 1 475 373 € sekä hankepartnerit.

Hankkeen toimenpiteet rakentuvat kolmesta työpaketista:

1. Ylikansallinen toimintamalli parhaiden käytänteiden jakamiseksi
2. Toimijoiden osaamisen edistäminen kestäväen pyörämatkailun kehittämiseksi
3. Verkostot ja klusterit kestäväen pyörämatkailun markkinaosuuden kasvun tukena

Toimintavuonna 2024 hankkeessa saatetaan loppuun partnerialueiden kestäväen pyörämatkailun nykytila-analyysit sekä pyörämatkailun eri kestävyystekijöiden (sosiaalinen, ekologinen, taloudellinen) tunnistaminen ja analysointi. Lisäksi käynnistetään nykytila-analyysihin pohjautuvat mikro- ja pk-yrityksien osaamisen kehittämisen moduulit, joiden rinnalla toimii yrityksille suunnattu peer-to-peer -ohjelma, jossa yritykset pääsevät tutustumaan pyörämatkailun kehittämiseen SUB partnerialueilla sekä verkostoitumaan kansainvälisesti toimialan muihin toimijoihin. Toimintavuonna käynnistetään myös osaamisen kehittämisen ohjelma matkailun klustereille ja verkostoille, jonka tavoitteena on tukea toimijoita tuottamaan aiempaa parempia palveluita pyörämatkailun kestäväen kehitykseen.

## 7 Sisäisen toiminnan kehittäminen

Itä-Lapin kuntayhtymän sähköistä arkistointia kehitetään ja taloushallinnon prosesseja uudistetaan. Lisäksi organisaatiossa valmistellaan erinäisiä sisäisiä materiaaleja, kuten perehdytysopasta ja kilpailutus- ja etätyöohjeistuksia.

Organisaation hankeosaamisen kehittymisen kannalta on tärkeää, että kehittämishankkeiden hyvät käytänteet jäävät Itä-Lapin kuntayhtymän hyödynnettäväksi myös hankkeen päätyttyä. Hyvien käytänteiden jakamista ja vertaisoppimista tuetaan organisaation sisäisesti hankkeiden välisellä yhteistyöllä, jota koordinoi kehittämiskoordinaattori.

## 8 Viestintä

Itä-Lapin kuntayhtymän viestintä jakautuu ulkoiseen ja sisäiseen viestintään. Ulkoisen viestinnän keskeisenä tavoitteena on edistää organisaation tunnettuutta tiedottamalla toiminnasta ja tuloksista. Kuntayhtymän ulkoisesta viestinnästä vastaavat kuntayhtymän johtaja ja kehittämiskoordinaattori. Kehittämishankkeissa viestinnästä vastaa projektipäällikkö. Pääasiallisia ulkoisen viestinnän kanavia ovat sähköposti, uutiskirje, verkkosivut, paikallis- ja maakuntalehdet sekä sosiaalisen median kanavat kuten Facebook, Instagram, Youtube ja LinkedIn. Kaikessa ulkoisessa viestinnässä käytetään Itä-Lapin kuntayhtymän brändin mukaista visuaalista materiaalia.

Tulevina toimintavuosina kehitetään Itä-Lapin kuntayhtymän toiminnan näkyvyyttä viestinnällisin keinoin. Keskeistä on tunnistaa toiminnan (edunvalvonta, lähialueyhteistyö, aluekehittäminen) viestinnän keskeiset sidosryhmät ja eri sidosryhmien tavoittamisen keinot. Lisäksi aiempaa enemmän huomiota tullaan kiinnittämään organisaation ja sen hallintoimien kehittämishankkeiden viestinnän yhteneväisyyteen.

Itä-Lapin kuntayhtymän sisäisen viestinnän keskeisenä tavoitteena on organisaation sisäinen tiedottaminen ajankohtaisista asioista sekä keskinäisen vuorovaikutuksen edistäminen. Sisäisen viestinnän kohderyhmiä ovat johtoryhmä, yhtymähallitus sekä työyhteisö. Sisäinen viestintä on kaikkien sisäiseen toimintaympäristöön kuuluvien vastuulla, mutta sen koordinoinnista vastaa kuntayhtymän johtaja. Pääasiallisia sisäisen viestinnän kanavia ovat sähköposti, puhelin, WhatsApp-ryhmät sekä Teams-kanavat. Sisäistä tiedonkulkua palvelevat myös joka toinen viikko järjestettävät työpaikkapalaverit kaikkien työntekijöiden kesken. Palaverit pyritään mahdollisuuksien mukaan pitämään lähitahtumina.

## 9 Henkilöstö

Kuntayhtymän palveluksessa vakituisissa virka- ja työsuhteissa ovat kuntayhtymän johtaja, johdon assistentti, kehittämiskoordinaattori ja talousassistentti. Lisäksi hankkeissa on palkattuna tarvittava määrä henkilöstöä. Hankehenkilöstön määrä vaihtelee vuosittain. Viime vuosina henkilöstömäärä on vaihdellut 4–13 henkilön välillä.

Itä-Lapin kuntayhtymä tarjoaa henkilöstölleen kannustavan ilmapiirin osaamisen kehittämiseksi, jotta organisaatiossa varmistetaan nykyinen ja tulevaisuudessa tarvittava osaaminen. Osaamisen kehittäminen mahdollistetaan tiedottamalla henkilöstöä aktiivisesti erinäisistä koulutuksista, seminaareista ja tutkinnoista. Työntekijä ja esihenkilö yhdessä keskustelevat yksilön osaamisesta ja osaamisen kehitystarpeesta vuotuisissa kehityskeskusteluissa. Vuodesta 2025 lähtien työntekijöillä on käytettävänään hyvinvointietu.

Itä-Lapin kuntayhtymän hankkeissa pyritään hyödyntämään korkeakouluharjoittelijoiden työpanosta. Yhteistyö korkeakoulujen kanssa kehittää myös organisaation työnantajabrändiä sekä tunnettuutta.



## 10 Taloussuunnitelma 2025–2027

### TALOUSSUUNNITELMA 2025 - 2027

	TALOUSARVIO 2024	TALOUSARVIO ESITYS 2025	SUUNNITELMA 2026	SUUNNITELMA 2027
<b>HALLINTO</b>				
Toimintatuotot	448350	479220	498300	518200
Toimintakulut	448350	479220	498300	518200
Toimintakate	0	0	0	0
<b>KEHITTÄMISTOIMINTA</b>				
Toimintatuotot	745890	780910	612500	600000
Toimintakulut	745890	780910	612500	600000
Toimintakate				
<b>YHTEENSÄ</b>				
Toimintatuotot	1194240	1260130	1110800	1118200
Toimintakulut	1194240	1260130	1110800	1118200
<b>TOIMINTAKATE</b>	0	0	0	0

## 11 Kuntayhtymän vuosikello

